



一九九二年十月創刊
發行人：歐晉德
發行所：財團法人天主教善牧社會福利基金會
地址：100009臺北復興橋郵局第310號信箱
郵政劃撥帳號：18224011

郵撥戶名：財團法人天主教善牧社會福利基金會
網址：www.goodshepherd.org.tw
E-mail：web@goodshepherd.org.tw
電話：(02)2381-5402
傳真：(02)2361-1371

111 年度 成果報告

Good Shepherd
Social Welfare Foundation
Annual Report



一個人的價值高於全世界

One person is of more value than an entire world

尋找失落、看顧弱小、慈愛正義、永不放棄

用愛修補傷痛



來到善牧的孩子許多曾遭暴力、虐待、忽視
家園中有超過50%的孩子
患有情緒障礙、學習障礙、憂鬱、過動、自閉症等
因創傷引發的身心問題
急需投入大量人力與資源來協助

邀您支持「星火傳愛」服務計劃
幫助善牧陪伴孩子安頓身心修復創傷

手機即時捐

台灣大哥大 即時捐
518016

中華電信
511835

智慧生活
59072

超商捐款

7-ELEVEN 萊爾富 OK

郵局劃撥捐款帳號：18224011(戶名：天主教善牧基金會)，
請於劃撥欄中註明「星火傳愛」另有線上捐款、信用卡捐款方式，
請洽(02)2381-5402或上善牧基金會網站www.goodshepherd.org.tw查詢



立即捐款



LINE PAY



街口支付

111年度 成果 報告 目錄 Content

執行長的話	02
善牧基金會全台服務據點	03
善牧中途之家、庇護家園收容安置服務量	04
善牧外展服務中心服務量	05
庇護安置家園	
· 嬰兒中途之家及收出養服務	06
· 兒童中途之家	08
· 少女中途之家	10
· 受暴婦幼庇護家園	13
· 未婚媽媽中途之家	16
· 人口販運被害人庇護所	17
社區服務中心	
· 青少年服務中心及自立住宅	18
· 中輟學園服務	22
· 年輕爸媽服務	24
· 目睹兒少服務	26
· 法院服務及社區家庭服務	30
· 單親家庭服務	32
· 原住民家庭服務	34
· 新住民及婦女家庭服務	37
預防推廣工作	
· 預防暴力推廣	40
· 防制人口販運推廣	42
善牧總會辦公室籌辦進度	44
廣宣企劃工作	45
研究發展工作	48
志願服務工作	50
會計師查核報告	52
111 年度收支明細表	55

執行長的話

有了110年疫情三級警戒的經驗，111年善牧加強家園與中心的清潔、消毒，進出人員確實量測體溫、戴口罩，服務方式持續做滾動式調整：視訊即時協助、線上課程與工作坊、直播慶生會、設計不接觸的物資連結……。在疫情起起伏伏的波動下，我們平安的度過這一年，非常謝謝善牧董事會的帶領及同仁們的努力付出，讓服務工作得以順利進行。

受到疫情影響，外出不便，孩子有更多時間留在家園，我們準備多元室內活動與遊戲讓他們摸索，然而，孩子的反應總是令人驚喜，原本被診斷過動，只有三分鐘熱度的孩子可以靜下心來玩積木，一玩再玩；注意力不集中的孩子有分辨玩具細緻度不同的敏感度、組裝模型的創造力，從中看見他們不同的天賦與熱情，這是疫情下特別收穫。

善牧的服務據點遍布全台各地，111年，善牧台中的服務領域共同舉辦周年歡慶會，每個中心及家園皆很用心地呈現多年服務成果。細數台中的服務，從民國87年開始，善牧親心家園於台中成立，是台中第一所受暴婦女庇護家園，提供遭受家庭暴力、虐待而離家的婦女及其子女一個身心安頓的家園，而後隨著服務的推展，在台中陸續有了收容安置兒少的德幼兒少之家、提供婦女及新住民培力的台中婦女培力中心以及提供目睹兒少服務、預防暴力推廣的善牧台中中心。至今在台中長達20多個年頭，累積許多認同善牧理念，不吝支持我們的網絡夥伴，讓服務工作更加穩定。

在服務中，「復原力」(Resilience)一直是善牧非常重要的輔導概念，陪伴受助者從創傷或挫折中，找到自我價值進而迎向新生。111年，邁向10週年的復原力節，善牧舉辦「小小志工體驗營」，期盼透過活動減少民眾對於機構的誤解或是標籤化，並且把復原力的概念傳遞出去，讓孩子跳脫日常生活的框架欣賞自己與他人的優點及價值，養成從小能以同理心看待不一樣遭遇的人。跟一般志工活動很不一樣的是，「小小志工體驗營」不但讓小朋友有機會來認識社會服務工作並學習付出，也在遊戲中帶他們認識復原力，希望孩子將來若遇到挫折時，能運用學到的復原力，獲得正向積極的勇氣。

今年，公益勸募專案「星火傳愛服務計畫經費募集」持續推展，服務對象包含受暴婦幼、家創兒、高危機青少年、單親、原住民、新住民及人口販運被害人，我們期待有更多使命夥伴加入、支持善牧工作進行，無論是企業、捐款人、志工、工作夥伴或是認同善牧理念，參與倡議活動的朋友，都是具有力量的使命夥伴，讓我們一起用行動、理念，撐起社會安全網，點亮溫暖。

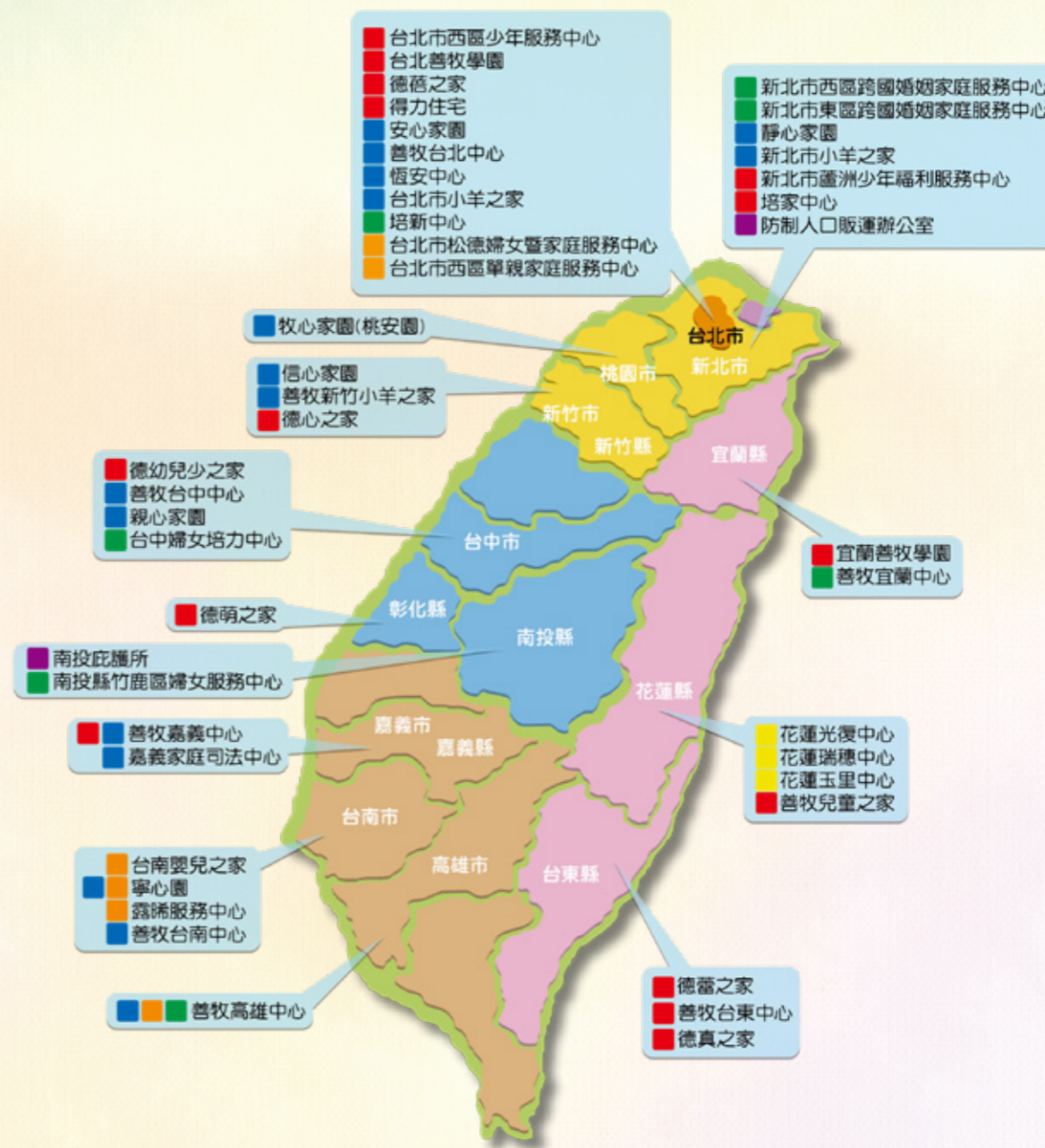
天主教善牧基金會執行長 **湯靜蓮** 修女



財團法人天主教善牧社會福利基金會
GOOD SHEPHERD SOCIAL WELFARE FOUNDATION

善牧基金會服務項目：

- 兒童少年服務
- 婦幼保護服務
- 單親及收出養服務
- 新住民及婦女家庭服務
- 原住民家庭服務
- 防制人口販運服務





善牧中途之家、庇護家園收容安置服務量

服務類別	家園名稱	床位數	服務量(人數)
兒童少年服務	德心之家	12	8
	德幼兒少之家	30	54
	德蕾之家	12	12
	德蓓之家	8	7
	善牧兒童之家	38	22
	德萌之家	20	14
小計		120	117
家庭暴力保護服務	安心家園	30	110
	靜心家園	22	56
	親心家園	20	70
	信心家園	16	54
	牧心家園	15	32
	寧心園	6	21
小計		109	343
單親暨收出養服務	寧心園	4	6
	台南嬰兒之家	24	21
小計		28	27
防制人口販運服務	南投庇護所	46	59
小計		46	59
總計		303	546

善牧外展服務中心服務量(以人數計)

服務領域	單位	開案服務	關懷陪伴(註)	宣導服務
家庭暴力保護服務	善牧台北中心	73	73	1,485
	善牧台中中心(預防暴力)	0	0	1,265
	恆安中心	122	531	926
	善牧嘉義中心(目睹)	116	122	608
	嘉義家庭司法中心	0	825	1,455
	台北市小羊之家	97	103	890
	新北市小羊之家	61	176	993
	善牧新竹小羊之家(預防輔導)	107	128	459
	善牧新竹小羊之家(目睹)	71	169	678
	善牧台中中心(目睹)	229	572	0
	善牧高雄中心(目睹)	56	99	2,046
	善牧台南中心	20	20	26
小計		952	2,818	10,831
兒童少年服務	台北市西區少年服務中心	150	2,643	1,574
	新北市蘆洲少年福利服務中心	137	214	65
	台北善牧學園	22	23	138
	宜蘭善牧學園	9	32	26
	德真之家	26	26	20
	善牧嘉義中心(璞玉)	36	70	72
	善牧台東中心	0	3	7
	得力住宅	40	47	51
小計		420	3,058	1,953
原住民家庭服務	花蓮光復中心	120	751	4,408
	花蓮瑞穗中心	108	639	711
	花蓮玉里中心	223	1,548	3,224
小計		451	2,938	8,343
單親家庭服務	台北市松德婦女暨家庭服務中心	105	1,562	5,215
	善牧高雄中心	52	1,961	1,742
	台北市西區單親家庭服務中心	154	381	73,390
	寧心園	10	20	77
小計		321	3,924	80,424
收出養服務	台南嬰兒之家	127	3,238	133
小計		127	3,238	133
年輕爸媽服務	培家中心	30	373	500
	善牧高雄中心	36	40	1,807
	善牧新竹小羊之家	13	62	0
小計		79	475	2,307
新住民及婦女家庭服務	新北市西區跨國婚姻家庭服務中心	11	100	490
	新北市東區跨國婚姻家庭服務中心	36	291	622
	台中婦女培力中心	28	4,982	559
	善牧宜蘭中心	116	469	815
	培新中心	0	727	1,000
	善牧高雄中心	76	1,475	1,071
南投縣竹鹿區婦女服務中心	13	16	484	
小計		280	8,060	5,041
防制人口販運服務	防制人口販運辦公室	0	0	2,310
小計		0	0	2,310
總計		2,630	24,511	111,342

(註) 關懷陪伴含開案服務人數



庇護安置家園

嬰兒中途之家及 收出養服務

台南嬰兒之家 @ 台南



善牧台南嬰兒之家提供的照顧服務，從 0-2 歲嬰幼兒安置、0-12 歲孩子國內外收出養媒合、收養家庭收養準備，到孩子至家庭後的身世告知、尋親等，陪伴孩子與家庭，讓他們在收養這條路上不會感到無力與孤單。

近年來受到疫情與政府政策的影響，不論是在安置中的孩子或是在等待出養的孩子，可明顯感受到需要特殊照顧孩子的比例是越來越高，加上申請收養的家庭數大幅下降，以 111 年來說，約減少 4 成多，等待出養的孩子數量遠遠比想收養的家庭還多，使得孩子返家之路變得更加不容易。

協助收養家庭認識創傷知情

台南嬰兒之家社工部主任劉宜菁表示，等待出養的孩子有 2 成是來自嬰兒之家本身、7 成在寄養家庭，另有 1 成是在其他的育幼機構。在善牧嬰兒之家的孩子有的優勢是，他們年紀小，這裡是他們出生後第二個家，他們的依附變動是比較少的，有很多的愛與資源來照顧這群孩子。

然而，在家外等待出養的孩子，高達 44% 超過 6 歲，約 3 成是 3-6 歲，另外不到 3 成是在 3 歲以下，很多孩子走到出養的階段時，已經經歷過很多的生命故事，包括受虐、目睹暴力、不當對待、腦傷等，身心狀況都落後於一般孩子，其中約有 4 成的孩子是有發展上的特殊需求。外在的傷可以透過醫療來療癒，但內心的創傷與對人的不信任，需要花很久的時間才能重新恢復。

劉宜菁指出，出養的源頭是起於孩子的需要，為孩子找到一個永遠的家，因此我們需要先去理解孩子，才能知道孩子所出現的行為挑戰，背後是想要告訴大人的是什麼。當父母好像都沒有準備好的一天，不同時期需要做彈性調整，收養也是如此，在與孩子共同生活、走完法律程序、孩子進入青春期等，都會有不同的需要，機構也不斷回應收養家庭的需求。

剛開始進入媒親時，收養父母一開始可能會覺得孩子好乖，認為他就是註定屬於自己的天使，這就好像是剛談戀愛的戀人，雙方都在甜蜜期。在這段期間，孩子也會思考，這裡真的

是他永遠的家嗎？為什麼不能一直住在原來的寄養家庭呢？在收養的過程中，孩子會出很多功課給父母，每個孩子展現出來的分離焦慮都不同，最多的樣貌是退化，比方原本會洗澡洗頭、上廁所擦拭，突然間基本的清潔無法達成。

劉宜菁分享，如果沒有去理解孩子的行為，收養人會很容易陷入「孩子是不是不乖」，或是「孩子是不是回原來的寄養家庭比較好」等想法，也因此，在收養親職教育課程，我們運用創傷知情的角度，去深化收養人的親職技巧，同時，也強化諮商陪伴，協助在媒合互動中的家庭、剛完成收養的、也有收養多年後的孩子面臨青春期教養議題，提供諮商資源、支持團體的協助。

貼進「類家庭」的照顧模式

近年來孩子安置數大幅下降，人數雖減少，但照顧議題更多元，台南嬰兒之家透過類家庭的照顧模式，讓品質更優化。111 年台南嬰兒之家新聘一位兼職的職能治療師，協助每位在園區裡的孩子都能得到更多的刺激與發展，而園區保母也會將每位孩子需要訓練的「功課」，融入在教案中，讓孩子能得到更多的刺激。

善牧台南市區主任謝惠真表示，因為個別化的教育及復健，我們看見原本是發展落後的孩

子，返家變得更不一樣，是準備好的，同時，嬰兒之家也新聘一位安置部的社工，對原生家庭的探視能有更多的了解，有一位領有發展遲緩手冊的孩子，他的母親也領有中度智能不足手冊，在多次與生母的互動中，社工找出能了解生母想法的方式，這些將來都能為孩子尋親時，留下寶貴的資料。

受到疫情的影響，孩子返家之路的時間拉長，為減少孩子在返家前的變動，在社會局同意下，讓孩子在 3 歲返家前能留在機構中準備，這也是機構首次有 2 位屆齡 3 歲才返家的案例。

而 111 年疫情大爆發，A 區（1-2 歲）不到一週就全區淪陷，當時要如何隔離與安置孩子，成為機構一大考驗。幸好，該區保育員自願帶孩子回家隔離照顧，由 4 名保育人員 1 人帶回 1 個孩子在家照顧，過程就像是媽媽自己確診，還要 24 小時照顧確診的孩子一樣，非常地辛苦。謝惠真說，但這個不同的生活經驗，10 多天後孩子返回園區，感覺有長大，變得不一樣。

此外，這一、二年針對園區內大童進行「好好說再見」的預備，發現幫助的不只是孩子在返家之後能更穩定，對於留下來的孩子，他們的情緒也比較穩定，不會覺得有誰不見了，而是知道他們回家了。





庇護安置家園

兒童中途之家

善牧兒童之家 @ 花蓮
德幼兒少之家 @ 台中

兒童中途之家的孩子，百分百具有高照顧需求，無論是不是有特殊的身心狀況，因為孩子年紀小，需要放更多心力在照顧上。善牧除了提供生活照顧外，連結許多活動，激化他們內在復原力，期待正向的經驗能成為孩子面對挫折的支持力量。

親子遊、小家活動回應愛的需求

111年的下半年，疫情稍微趨於穩定，善牧兒童之家也如期舉辦年度大活動：二天一夜親子遊。這次，家園走出以往野外露營模式，改租整棟民宿作為活動空間，在其中烤肉、唱卡拉OK，放鬆自在的交流互動，看見孩子不同面向；隔天，到民宿附近的鯉魚潭騎協力車環潭，



讓平常很少時間和孩子相處的家長，趁此時有機會單獨相處修復彼此關係。

「最好玩的就是烤肉，一家一個爐，孩子拿著碗，坐在爐前面隔一個走道的距離排成一排，大人就像餵小鳥，將烤好的肉拿到孩子碗中放，孩子眼巴巴看著大人幫忙他們烤肉準備餐點，那個畫面很可愛，大人一定先把孩子餵飽，最後自己才吃。」善牧兒童之家主任陶明蕙分享，餵食是一個關係滋養，如同嬰兒一出生就要喝奶，大人餵奶回應需求；在兒童之家的孩子，家人長時間不在身邊照顧他們，孩子也想確認「你到底愛不愛我」、「你在不在意我」，在餵食過程中，會有被療癒、被重視的感覺。

然而，不是每位家長都趨於穩定期，能夠參與親子遊，家長沒有出席的孩子也沒有被落下，由家園媽咪補位「掌爐」。當父母卯起來烤肉，媽咪同樣奮力烤起來，努力餵食孩子，提供滿到溢出來的愛與關懷。

對於孩子而言，無論是有父母加入的親子遊，或是媽咪帶出去的小家活動，只要單純陪伴就很滿足。「小家活動」，是一位媽咪搭配二至



三名孩子出外遊玩，用高陪伴配比建立孩子依附關係，進一步了解孩子。從多次與孩子討論出遊地點發現，「公園」是他們最想去，也覺得最好玩的地方，可以與媽咪一起踢球、一起打籃球，然後再一起去吃個點心。「每次小家結束，會看到小孩很開心回來，媽咪一臉被榨乾的模樣。」陶明蕙笑著繼續說，「媽咪分享，孩子講話都沒有停過，一直講一直講……。這就是小家活動的目的，孩子可以盡情享用專屬的小家對話時光。」

重視孩子聲音 設置階段性學習目標

德幼兒少之家是緊急安置6至18歲的兒童及少女的家園，另外保留四床給需要走向自立且確定無法返家的少女，在生活中以階段性的訓練，讓他們在進入社區生活前，有一個轉銜的環境，培養獨立生活；家園從理財、備餐、問題解決等生活層面，帶著孩子做、陪著做到放手讓他們獨立操作，一步步提升自立準備度，降低對未來焦慮感。

漸進式的學習目標不只運用在自立少女方面，也運用在家園的兒少上，依著兒少個別發展能力不一樣，有不同設定，與孩子一個階段一個階段討論照顧計畫，像是外出頻率、網路使用、彈性作息等，使他們有目標及方向可以邁進。「帶著孩子一起參與他的評估，在合理

範圍內回應孩子的需求，尊重個別差異，同時培養自律精神，往自己的處遇去努力。」德幼兒少之家主任康玉珮分享。

將孩子的聲音落實在生活中，每一次討論都需要花較多時間釐清、溝通想法，康玉珮以家園連續三年的登山活動為例，家庭會議中要先跟孩子討論家族旅遊要做什麼活動、想登山要走什麼路線、前期體能訓練要

怎麼安排、每個人的分工預備等等，每一次過程對孩子來說都是學習。「相對大人自己做決定、直接聯繫遊覽車、嚮導，這段前置工作確實花很多時間，但帶著孩子一起做這件事情，他們就更願意參與。常常看到小朋友聚在一起就是不斷吵架、拉著大人不停告狀，帶出門的狀態跟在家裡不一樣，每個人都有一起登頂的目標，反而會團結合作。」



另一方面，孩子在弱小無助的成長時期，遭受虐待疏忽，或是飽受複雜的家庭問題影響，往往失去應當享有的權益。生活中讓孩子學習表達自己的意見，從中找回生活掌控權，能提升自信感及翻轉原家庭的負向經驗。



庇護安置家園

少女中途之家

德蓓之家 @ 台北
德心之家 @ 新竹
德萌之家 @ 彰化
德蕾之家 @ 台東



受到家庭創傷的孩子，需要花費多年時間才能走出傷痛，近年發現，來到善牧的安置少女複雜度增加，超過 5 成以上孩子有發展遲緩、自閉、憂鬱、精神官能症或因為創傷引發身心症狀等高照顧需求，使得家園需投入更多照顧人力與資源。為了撐起孩子的安全網，善牧也針對特殊孩子不同議題，邀請專家學者帶領深入個案研討，提升專業知能。

德蕾之家主任詹小松說：「助人工作除了有熱情還要有信念（核心價值），因為熱情會被削減磨光，靠的是那份信念的堅持（一個人的價值高於全世界）」，堅持助人核心價值，團隊可以走得更長更遠更好。

復原及充權 重新認識生命價值

來到德蕾之家的少女，因創傷經歷被迫離開原生家庭，善牧除了提供安全無虞的環境外，也藉由媒合公私的社會網絡資源，規劃多元適性的學習單元活動：吉他課程、運動健身課程、原民手工藝（刺繡、編織、染布）DIY 等，讓孩子增進不同生活經驗的學習，培養社會適應能力及興趣，往穩定生活邁進。

為了安頓少女身心，111 年引用園藝 DIY 植栽，藉著植物充滿朝氣的療癒效能，使少女看見植物為了生存所展現的勇氣與毅力，從播種、新芽、花開花謝的歷程，打開少女感官與認知能力，獲得內在肯定力量，重視自己是被需要，且有價值的主體。四個月的課程，細細感受植物生命力量的表現，孩子也發揮創意，一開始選擇植物、前期的植栽構圖設計、後期動手製作組盆，每一個階段都具有自己特色，製作好的作品成為家園最好的美化裝飾。



不僅如此，家園同時要培育少女未來自立生活、職涯的穩度度，透過自我探索與職涯探索成長團體方式，帶領孩子覺察自我喜好與未來職業發展的可能，提升自我價值感受，增強表達能力；同時建立就業及理財的基本觀念，讓他們學習怎麼規劃生活費，了解社會求職需求與自己的就業能力條件，連結生活的現實感，為未來結案離園自立做準備。

搬新家，也要繼續打造美好記憶

對於德蓓之家而言，111 年是波動很大的一年，家園經歷了搬家混亂、人員流動，雖然在年中順利裝修好所需的設施設備，完成入住新處所，但孩子們也都花了好一段時間重新適應新環境。「孩子一直反應新家太安靜了，會怕，」德蓓之家主任吳宇仟進一步說明，舊家附近環境是個小商圈，有流浪貓狗叫聲、開很晚的餐飲店，路上常有摩托車經過的聲音，但新家位在老社區，居民們休息的早，環境比較安靜，即便入住了大半年，孩子也都還在適應中。

上半年，延續 110 年跟舊社區的離別準備，搬遷到了新環境，7 月份舉辦入厝 party，邀請過往工作夥伴、離園孩子一起回家園剪綵、熱鬧慶祝，並由在園的小孩各自挑選自己有興趣的主題，簡單介紹給來賓認識，藉此讓孩子帶領大家了解新社區及生活環境。

到了下半年，德蓓除了適應環境、布置家園之外，還有年底的重頭戲：聖誕節表演。扶輪社每年固定在修院舉辦聖誕節活動，邀請孩子享用

大餐及上台表演同歡，111 年德蓓孩子各自準備 2 分鐘的表演，包含了武術、唱歌、自彈自唱、感恩回饋，以及最後的團體帶動跳，結合成一個表演節目，「今年很特別，每個孩子都想當主角，所以帶著他們討論可以做些什麼，陪著提早籌畫、排練，也一起打造美好生活回憶。」吳宇仟說。

新入住孩子適應包 與孩子一起適應家園生活

「什麼是安置家園？我需要做什麼？這邊的工作人員好嗎？」剛來到善牧家園的孩子，不管是從原生家裡來或從機構來，都會充滿許多複雜心情與疑問，111 年德心之家提供新手大禮包給新入住家園的孩子，裡面有著色圖畫、積木、拼圖，並且包含 21 天小任務，佐以其他孩子、社工姐姐剛來家園時的心情，讓他們更認識德心，也知道來家園的每一個人都有過各式各樣的心情。「我們相信建立一個習慣需要 21 天，透過小任務告訴孩子有什麼可以依循的事情，協助他們熟悉環境、認識社區，度過最陌生的 21 天。」德心之家主任黃韻蓉說。

同時，為了讓網絡夥伴更容易理解進入善牧家園的心情與處境，以及善牧陪伴孩子們所經驗的生活點滴，德心蒐集新來的孩子、在園的孩子以及離園的孩子剛來家園時的心情，創作了「婷婷搬新家」繪本，期待在轉換機構的過程中，可以有工具去陪著孩子聊轉換的過程，降低孩子的焦慮與不安感，創造更友善的環境。



黃韻蓉分享，「婷婷搬新家」繪本也是提供給不知道什麼是安置機構的人，一個初步認識的工具。離園孩子便是使用這本書，與另一半介紹自己的成長環境，讓對方明白，陪伴他長大的姐姐（社工）是家長兼朋友的角色，德心就是一個類家庭的場域，「當孩子拿著這本書去介紹我是誰、去認同自己，真的覺得自己住在這邊不丟臉的，是讓工作夥伴最有成就感的事。」

小家分組建構正向關係經驗

「每個孩子住進來，第一個問題都是『為什麼？』，憑什麼我被傷害，離開的卻是我？」來到家園的孩子受到親密家人傷害，除了身體顯而易見的外傷，還有許多看不到的創傷及對人深深的不信任感，使他們難以跟人建立關係。德萌之家從小家分組開始，透過生活關懷及旅遊，慢慢讓孩子願意跟人產生關係。

「小家分組是讓每位生輔媽咪專職照顧兩至三



位不同年齡層的孩子，所謂的專職照顧並不是只服務這些孩子，而是可以特別跟負責的孩子有生活上的聊天，或是可以多關心她生活狀況。」德萌之家社工莊巧宜進一步說明，藉由小家分組讓孩子從日常中重新建構正向關係經驗。

111年暑假，家園進行「王功摸蛤仔採蚵一日遊」、「台中科學博物館參訪」、「溪湖糖廠文化遊」等活動，讓各小組成員合力挑戰以大眾交通工具方式走訪任務地點，除了增進彼此情感交流、擴展生活圈外，並於過程中了解大眾交通工具購票及搭乘流程，增進生活技能。

活動讓小組成員關係更緊密，莊巧宜分享，以前生輔媽咪上班出勤，對孩子來說無關痛癢，只要顧好自己就好，現在生輔媽咪進到家園，就會聽到孩子大喊：「我媽，妳來了！我好想你喔。」關係的變化讓家園氛圍改變了，這對於孩子來說是非常重要的。



庇護安置家園

受暴婦幼庇護家園

安心家園 @ 台北
靜心家園 @ 新北
牧心家園 @ 桃園
信心家園 @ 新竹
親心家園 @ 台中
寧心園 @ 台南



「已經好久好久沒有這樣的感受了！過往在受暴環境中，有的只是緊張、焦慮與不安，然而，來到家園，那種如同回家般，自在的感覺又回來了，不可思議的是，連呼吸都沒有壓力……。」婦女口中可以放鬆、喘息的空間，是善牧受暴婦幼庇護家園，一個提供受暴婦幼復原，協助她們規劃未來，為重返社會或家庭做準備的地方。

民國 81 年，善牧成立全台第一所婦幼緊急庇護中心迄今，全台共設有 6 個受暴婦幼庇護家園，由於服務備受肯定，部分家園相繼接受政府委託辦理自立宿舍，111 年，位於桃園的牧心家園承接了首個由公有館舍改建而成的自立宿舍，提供受暴婦女中長期庇護服務。

多元案主驟增 提升服務難度

痞啞、憂鬱、思覺失調、同居受暴、被小孩施暴……，根據善牧統計發現，近年來，受暴婦女樣貌不斷轉變，除了身心障礙個案占比持續攀升，111 年部分家園更出現諸如視障、蘭居族等特殊個案。

服務對象樣貌的轉變，提升了家園的服務難度。以安心家園內視覺障礙的婦女為例，因為看不見，加上對環境的不熟悉，縱使工作人員亦步亦趨的跟著，縱使感謝家園收容，讓其不至於流離失所，對環境依存度高的她，仍舊因為家園硬體設備無法配合，最終只能回家。然而，家人卻是許多身障受暴案件中的相對人。安心家園主任洪家琪說，很多身障受暴婦女的家人，其實並不懂得有哪些資源可用，有的人甚至連社工是什麼都搞不清楚，只知道傻傻照顧婦女，當壓力大了，無法喘息，就容易產生衝突。

「我們想讓婦女知道，這裡有個安全處所，庇護所就像一個武器展示櫃，展示的配備，讓人有能力反擊。」對於婦女因軟硬體設施不符需求，只能短暫停留，洪家琪雖然無奈，卻也希望讓婦女了解，她們是有選擇性，有能力保護自己的，只是因為長期受暴，暫時遺忘。因此，婦女短暫停留期間，家園不間斷地進行安全教育，就是想讓婦女別忘了，這裡有人可以幫忙。

善牧進一步發現，過往受暴案件中，因為受



暴者的孤立無援，往往助長了相對人的氣焰，然而，近年來隨著預防暴力資訊的普及，受暴者開始懂得向外求援，相對人反而混亂了。寧心園主任尹雅群說，以陪伴婦女準備離婚、爭取監護權為例，若婦女態度堅定，相對人的立場也會慢慢轉變，甚至改變對待婦女的方式，走向協議。解決彼此衝突，不再只能仰仗強硬的法律手段。

陪伴面對自我 喚醒心中復原力

「我不能」、「我不好」、「我做不到」是受暴婦女來到善牧後，最常掛在嘴邊的話，他們不敢表達、沒有自信，有的甚至連能力都退化了。親心家園主任黃靜怡說：「暴力環境下，通常是相對人說了算，婦女若表達負面情緒，不是被打罵，就是被忽略，長久以往，婦女漸漸覺得不該說、不敢說；但是情緒並未被宣洩，於是，諸如失眠、不吃飯、不理人等異常行為開始相繼產生。」為了引導婦女正確表達心中所想、抒發內心情緒，親心家園舉辦「心嚮、向心」攝影展，邀請婦女拍攝家園中最讓其感到舒服、安心的地方。有人說，在家園書房，終於有了和自己獨處的時間，她大聲哭過也笑過，重新找到了生命的意義；有人在庭院綠植身上看到了生命的韌性，



期許自己能有力克服未來的挑戰。

靜心家園則導入烘焙課程，進行培力。主任張曉芬表示，從事烘焙需要高度的組織力、挫折忍耐力及問題解決能力；材料、火候甚至是天氣都可能影響成品好壞，因此，必須不斷嘗試並調整，而人格特質在其中扮演了重要的角色。「過程中，我們陪伴婦女去看見、面對自己。」張曉芬說，有個長期嚴重受暴的婦女，總覺得自己年紀大、不好看、沒價值，只要有人願意一起生活就好，因此，始終無法下定決心離開相對人。剛開始學習烘焙，因為個性急躁，她曾亂了腳步，引發創傷反應，卻因為老師的一席話而被鼓舞。老師說，人生旅途中，常有事與願違的突發事件，此時，別憂心，反而該發揮創意，說不定轉個彎就能有意想不到的結果，就像那個原以為失敗的麵團，經創意改造後，反而更加美味了。「現在，婦女不但開始懂得表達自我，偶爾還會在我面前自賣自誇呢！」張曉芬開心的說。

從清洗杯子、倒垃圾等基礎清掃工作開始，到協助整理家園物資、登打表單；從短時間的工作習慣培力，到進階輪值大夜班，擔任生輔員的協助角色，信心家園透過不同層次的工作參與，協



助婦女找回自身復原力。主任蔡蕙婷說：「知道自己有能力參與不同的工作，婦女慢慢找回了成就感，開始覺得我也可以，我和別人並無不同。而家園讓婦女兼職，取代並淡化生輔員的角色，除了提供婦女一個展現自我的舞台，擁有相似境遇的婦女，對於其他家園的收容者，也能有更多的包容。」

突破框架 增進應變力

隨著個案型態的不斷轉變，善牧同仁也發展出自己因應危機的應變法則。例如，患有精神疾病的婦女，常在午夜夢迴，對著周遭的人說，妳後面跟著一個人喔。「透過諮商了解其創傷成因後，我們帶她去所信仰的廟裡參拜，藉由創造儀式感，降低其創傷感受。後來，婦女告訴我們，力量慢慢回籠了，感覺廟宇很靈驗。我們知道，其實是她的復原力慢慢長回來了！」安心家園主任洪家琪說。又如，牧心家園同仁調整心態，用陪伴與理解，試著去探索不同個案今日樣貌的成因，學習用欣賞的角度，協助婦女們重新建構能力。

為了讓家園同仁能有更深更廣的思維，以因應不斷變化的個案類型，善牧分屬不同業務的家園、中心，也開始進行協力合作。安心家園聯

合善牧台北中心、小羊之家，舉辦運動會；親心家園同仁則化身案家，前往體驗善牧德幼兒少之家，及台中婦女培力中心的服務。親心家園主任黃靜怡說：「同一個崗位待久了，容易有盲點，藉由跨單位協作，有助於突破框架，不但能開拓眼界，也能重燃對工作的熱情。」



幫助她 等於幫助一個家

「原來我也會被記得，被惦記的感覺，真好！」這是善牧信心家園婦女 111 年歲末收到禮物時的感謝。信心家園主任蔡蕙婷指出，女性具有多重角色，一個人要照顧很多人，就像聖誕節許願，婦女們想要的禮物仍舊不脫衛生紙、洗衣精等日常生活用品，她們承受了多元的壓力，卻常是被社會忽略的一群。然而，「幫助她，就等於幫助一個家」，對於這些曾經受挫的婦女而言，就算只是被惦記著，都是鼓舞其重新出發的力量，只要給她們機會，她們也能開創美好的未來。



庇護安置家園

未婚媽媽中途之家

寧心園 @ 台南



寧心園提供未婚懷孕及特殊境遇懷孕的婦女 24 小時安置庇護，讓非預期懷孕的媽媽們，能有一個安全的環境待產。為減少準媽媽的恐懼與不安，家園在入住前的電訪及面訪過程中，會仔細地講解園中的生活模式及課程，讓媽媽們了解在家園內有社工及生輔員的陪伴，也會協助她做好準備，在陌生的環境和不熟悉的生活，能照顧自己與孩子。此外，社工也會協助連結資源、維繫其家庭狀況等，並陪伴媽媽在面對未來的生活與孩子的照顧上，提供各種角度的建議。

回娘家，重拾幸福的溫度

不論媽媽是選擇將孩子出養或是留養，寧心園都會定期關心離開家園的媽媽們，每年五月母親節前後，家園都會固定舉辦回娘家活動，邀請大家回來聚聚，了解彼此的狀況。然而，因疫情的影響，110 年首次停辦回娘家活動，使得寧心園的工作人員們在籌備 111 年的活動時有些擔心，擔心與媽媽們的連結減少，彼此變得生疏因而降低出席的意願。

令人感動的是，媽媽們聽到消息後報名非常踴躍，活動當天包含孩子總共有 30 人，場面十分熱鬧。寧心園主任尹雅群說：「因為這些媽媽們住在家園裡的經驗是好的，產生了感情，所以

才會想回來，還會主動關心當時的工作人員。」其中，有一位二年前曾入住的媽媽，也帶著孩子一起回來，讓工作人員相當感動。

尹雅群分享，當時這位媽媽沒有穩定的支持系統和住所，對於數字的概念也不是很清楚，社工和生輔員必須拿



紙筆一步一步地將泡奶粉的步驟寫清楚，並註明一匙奶粉兌多少水，寶寶需要多少量的牛奶等，透過不斷重複地教導，這位媽媽才能慢慢地學會該如何泡奶粉。離開家園前，這位媽媽主動向社工表示，想要保留在家園用的寶寶紀錄表，也透過學習，學會用紀錄表與醫生溝通孩子的狀況，努力成為一名好媽媽。

111 年回娘家活動，這位媽媽不僅首次回到寧心園，還跟社工表示，她很喜歡這裡，在這裡能得到力量。雖然一開始她對自己的能力感到擔心，當再次牽起家園聯繫後，現在的她不僅與另一半努力工作，還經常從嘉義下來參與團體和課程，努力學習，培養自己的能力，也會主動和社工聯繫，分享孩子的成長狀況。



庇護安置家園

人口販運被害人庇護所

南投庇護所 @ 南投



善牧基金會自民國 98 年起受內政部移民署委託執行人口販運被害人安置庇護的「南投庇護所」，協助被害人於司法審理期間，能待在安全無虞的環境，並媒合適合的就業機會。另外，民國 109 年 3 月開始，亦承接失聯移工攜有未成年子女的安置庇護工作，協助他們辦理相關文件，盡早返回母國，因為這群孩子在台灣沒有身分，生活及就醫等生活花費，讓他們的處境雪上加霜。

在人口販運被害人的部份，去年南投庇護所安置了一群在台灣就學但遭到勞力剝削的境外生，而社工們在面對學生時，得面對不同的壓力和挑戰。南投庇護所生輔員簡莉華回憶，當時進到底護所的境外生小蓮，精神不佳且充滿恐懼感，加上語言又不通，所以一直處於不安的警戒狀態，因此，社工與生輔員要跟她建立信任感是很困難的，需要花許多時間讓他們漸漸理解在庇護所裡是安全的，工作人員會盡量照顧大家的生活所需。

因應國情不同給予陪伴

在那段日子，小蓮吃不慣台灣的早餐還有中式便當，常常餐食都原封不動的沒有吃，這讓善牧工作人員們都很擔心，怕她沒有攝取充足的營養，於是莉華主動問她想吃什麼？在能力範圍

內，盡量幫她採買習慣吃的食物，跟她說：「妳放心，我們是來幫助妳的，要吃點東西才有體力面對司法程序。」

然後用穿插融入的方式，讓小蓮漸漸習慣自己原本和團體共餐的方式進食，經過一段時日的調適，小蓮好不容易才恢復正常規律的生活。雖然後來小蓮選擇放棄在台灣就學的學業，回到母國，但是對社工來說，最大的願望和期待，就是希望被害人在這段時日能有一個安全感的地方，平安地回國，而對被剝削的部份可以拿到些補償。

待服務對象如家人

失聯移工攜有未成年子女的部份，南投庇護所主任林姣娟去年遇到即將臨盆的失聯移工薇薇，在安置不久後就有產兆，於是當時值班生輔員馬上帶她就醫，因陣痛不規律加上有許多檢查報告要等待結果，看到個案無助害怕的眼神，林姣娟連續 12 小時陪伴在她身邊，一直緊握薇薇的手沒有闔眼，像家屬般既緊張又心疼又感動，個案生產完之後，等同事來接力時才稍放心回去休息。經歷過這密集緊張的過程，彼此看對方的眼神都不一樣了，薇薇也會在庇護所說：「生產時幸好有這位姐姐握著我的手，給我勇氣一起度過難關。」



社區服務中心

青少年服務及自立住宅

得力住宅 @ 台北

台北市西區少年服務中心 @ 台北

新北市蘆洲少年福利服務中心 @ 新北

善牧台東中心 @ 台東

德真之家 @ 台東



善牧的青少年服務除了在社區內提供活動課程、情緒支持外，也會進行外展工作，走到孩子們生活的地方，向他們宣導重要的觀念與訊息，進行諮詢與協助，期待在「轉大人」的階段，有個正向穩定的力量陪伴青少年成長。

讓少年中心成為青少年的家

台北市西區少年服務中心（簡稱西少）是一個社區型的單位，服務的對象從小學五年級到20歲的青少年都有。111年，西少融合了CRC的表意權概念，讓中心的酷樂園定期舉辦會員大會。西少主任張振穎說：「我們希望營造西少是一個以青少年為主體的家，類家庭的概念，所以我們也重視青少年的聲音。期待透過會員

大會，讓青少年去表達他們的想法，不管對空間或是對服務或是對社工，或是他們有什麼需要，我們會跟他們一起討論。」

這一年，西少辦理了比較特別西遊記計畫及宣導品計畫。西遊記的計畫是透過邀請少年一起討論4天3夜的營隊活動，從規劃到最後出發，社工在其中以陪伴或協助的角色，跟評估一些風險可否執行，陪著少年一起設計出4天3夜的活動，到最後實際的出發。社工說，印象很深刻的是跟少年們在討論台灣地圖的時候，其實他們對某些地方是不太知道的。所以一開始陪他們設計的時候會帶他們了解台灣有哪些地方，然後慢慢的發想。



而過往，中心的宣導品都是社工設計，111年開始邀請五、六個少年一起設計L夾和口罩，作為西少的宣導品，發放給社區、學校及社福單位，反應都相當不錯。張振穎分享，青少年的樣態是很多元的，不會只是刻板印象中標籤化青少年的那些意象，少年畫出五個動物代表青少年不同的樣態，希望讓大家有更多理解與看見。

去標籤化，呈現少年多元樣貌

不只青少年有被標籤化的困擾，中心也會有。社工說：「這個地方在服務過程中就是一個青少年聚集的地方，這可能讓外界覺得青少年來我們這邊就會認識其他人，標籤我們。」為此，西少舉辦攝影展，一共展出十幅，由社工跟孩子一起去拍的影像作品，其中的照片都是由青少年選擇對他們來說覺得有意義、深刻的照片，希望可以藉此讓社區的人更多元理解這些孩子，傳達少年的另外一面讓社會大眾去重新看見。

另外，西少也舉辦了共融活動，找來社區長者，或是同樣服務兒少的社福單位，甚至還找了一個經營臉書粉絲專頁的異國沙發客，一同互動，增加青少年對不同人的認識與接觸，學習尊重跟理解別人。

封閉、底層、不容易被發現的孩子

在三重、蘆洲地區，有一群不容易被發現的少年，他們多半來自底層家庭，經濟狀況相對較差，學習環境與其他城市的孩子相比差距較大，這些孩子也常常因為生活環境限制而顯得比較封閉。因此，新北市蘆洲少年福利服務中心（簡稱蘆少），針對這些孩子進行專業的個案輔導、方案、網路工作，與家庭（主要照顧者）一起工作，讓這些孩子有更多的關懷與支持。

由於青少年使用社群媒體的時間長，社工也致力於經營社交媒體平台，如Facebook、YouTube、IG和抖音等，以便更有效地與少年溝通和建立關係，貼近孩子語言的資訊懶人包、互動貼文、限時動態和IG直播等，都受到少年歡迎和支持，從中建立良好關係，了解其生活環境與情況，訂定適合他們的方案，並且進行輔導工作。

從活動、生涯體驗中找到興趣與方向

蘆少在每四年一個主軸的服務規劃下，把「尊重」、「理解」、「包容」三個價值放在服務裡。在這個主軸下開辦：歌唱比賽，讓少年們能夠在比賽中展現自己的才華，並請來講師評分、



教學，給予孩子更多收穫；五公里馬拉松活動，突破青少年的生活慣性，嘗試走出戶外，接觸不同休閒運動，與人建立關係，學習交朋友，當發現這個體驗是有趣的，想進一步接觸的少年也可以參加中心裡更進階的社團活動。

同時，為了讓孩子們對未來有更多的想像與期待，也讓他們了解不同的職業，開拓他們的視野，蘆少辦理了生涯認識團體課與職業體驗，帶著少年們到農田、馬場體驗照料田地、馬匹等事物，藉由實際接觸，使少年們更加認識自己，發現自己的興趣與方向。

提供開放包容的準備性職場

許多來到善牧的孩子，都比一般孩子需要提前面對自立問題，在台東，善牧台東中心以提供少年支持性就業服務（包含準備性職場）的模式，在社區紮根；德真之家則在少年準備結束安置之前，就開始陪伴孩子學習與適應自立生活。善牧台東中心及德真之家主任蔡松霖表示，少年自立最常遇到的問題是：如何重新適應社會，其中包含了就業與就學的問題。就業方面，普遍面

臨的是少年們無法持續、穩定地工作，以致出席率不穩定；就學方面，也較難融入學校教育。為此，善牧台東中心將重啟咖啡館，期待在比較有包容性的就業環境、準備性的就業職場，讓孩子學習與人應對進退的技巧。

接受犯錯，不任意批判

孩子多半不想被大人「管」、聽大人的話。在第一線工作，如何拿捏跟少年的互動十分考驗社工的經驗與耐心。蔡松霖說，孩子知道也分辨得出你是想指導他，而不是想了解他，因此，在與他們進行個案工作時，要保持開放的態度，不要任意批判孩子。蔡松霖進一步解釋：「我們要接受孩子就是有自己的需求，能自己做決定，所以我們不會限縮孩子使用金錢，而是從旁指導，主要就是相信孩子，並且教導他們要為自己的決定負責。」

成長過程中跌跌撞撞是免不了的，最重要的是如何從錯誤中學習。工作人員接受孩子有犯錯的空間也是相當重要的一環，抱持著「明明知道這條路不好走，但仍願意陪伴孩子嘗試」



的精神，成為青少年不穩定的人際關係中相對穩定的一部分。

落實 CRC 精神陪伴少年從被照顧到自立

善牧得力住宅主要服務工作是陪伴結束替代性照顧後（安置機構 / 寄養家庭）無法返家的少年，安全穩定的過渡到社區自立生活，陪伴一群從被照顧邁向自立的半熟大人，因此更重視他們對自己生活的表意權利及自主權利。

從轉介、申請入住，甚至入住後的相關服務，得力住宅創造少年參與的機會，冀望這是一段住宅社工與自立少年同行，練習自主、自決、自我負責的學習歷程，而非社工為少年鋪陳的道路。

雞婆房東、安全環境讓少年來回練習

得力住宅最多同時可提供 13 位自立少年入住，由少年的主責社工依少年的處遇需求提出轉介，透過住宅安排少年來得力看房子、申請入住，陪伴教導住民了解自立生活需要開始練習哪些重要的事，例如：租屋要注意哪些重要訊息與技巧、如何找工作、如何在半工半讀找

到平衡、如何維持生活必要且合理的收支、如何繳納或處理個人重要事務（勞健保、戶籍問題、社福資源等）……。「我們的角色就有點像是雞婆的房東，會在住民入住期間，陪著他們來回的練習生活中會遇到的大小事」善牧得力住宅社工廖筱令說道。

入住半年的少年 S 曾經向社工回饋，當初將從寄養家庭離開，感到許多茫然、不知所措。心理尚未預備好的同時，什麼事都要自己來的挑戰也接踵而至，包含大學怎麼註冊、選課、如何辦理開戶等等，因過去從沒遇過，不知道怎麼處理，內心十分害怕無助。所幸有得力住宅的服務，在不知如何是好時有人可以問，甚至陪著實際練習處理自立生活大小事，讓自己走得更踏實。

從少年們的自立歷程，得力住宅看到大多剛進入自立生活的青少年，在生理、心理及社會適應的準備上會有 3 至 6 月的動盪期，從被照顧到有自我安排的意識，從仰賴存款到穩定工作能夠經濟獨立，從無助到開始克服恐懼，過程中需要較多密度的支持，以及友善、包容、理解的環境，陪伴這群自立少年同行。



社區服務中心

中輟學園服務

台北善牧學園 @ 台北
宜蘭善牧學園 @ 宜蘭

在早年善牧的少年服務中，過去的「萬華少年中心」（今「台北市西區少年服務中心」）因街頭外展工作，發現有一群孩子處於輟學狀況，於是在民國 87 年 3 月開辦「多元能力性向發展班」，提供中輟少年一個安全的生活與學習空間；同年 7 月也與台北市教育局合作，成為全台灣第一個合作式中途班，並先後成立「台北善牧學園」及「宜蘭善牧學園」。

不同類型班別，對應學生不同的需求

台北善牧學園從民國 87 年至今，已進行到第 26 期，累計服務 300 多位學生。從過去一週五天的課程，在 106 年轉型之後，轉為二日班，因著服務現場的觀察與需求發現，111 年增為三日課程，並持續保有「常態班」與「彈姓名額」兩大選課類型。常態班的學生，除了必修課程之外，每個月一天的體驗教育課、期末營隊與成果發表會都必須參與；而彈姓名額的學生，則僅出席選修課程，其它時間都在原學校上課。

轉型前的台北善牧學園，學生多半因無法適應學校才轉介到這裡就讀，「12 年國教實施之後，多數學生最後都會選擇繼續就讀高中或高職，但發現他們在重新適應高中職的教育環境時，顯然是辛苦的。」台北善牧學園主任吳金雲表示，學生來學園上三天課程，還有兩天的時間可以保留原學校適應，升上高中或高職之後，相對不會那

麼辛苦。

選課模式彈性且給予喘息，更有機會順利回歸原校

協助學生適應原學校的生活，是學園的目標之一，適性自主選課的設計，給予學生喘息的機會，儘管在學園上課的時間不多，但可以選擇自己喜愛的課程學習，充了電之後再回原學校上課，加上學園與學校有輔導策略的合作，讓學生有更多的緩衝適應學校生活。111 年有一個學生，在學園就讀三個學期後，原本對於學校框架與教學步調充滿擔憂，缺乏適應的自信，因為在學園獲得支持與陪伴的能量，加上社工與家庭合作讓學生漸進式得到生活自主權，擁有生活可控感，同樣再漸進式的增加返校適應天數。「我覺得孩子在這裡的確有得到喘息的機會，可以停下來去思考自己的學習。」吳金雲說，這孩子現在九年級已完全在學校生活，且為自己的理想科系努力，更證明這樣的彈性設計，是能幫助到某些適應不良的學生，順利走向回歸學校之路。

多元性向課程增進學習動力

善牧無論是台北還是宜蘭的學園，課程皆對應教育部八大領域，以宜蘭善牧學園來說，在學校適應不良的學生，往往伴隨主要學科的打擊，因此根據不同學生的需求做調整，如國、英、數這



樣的科目採最少時數，將其餘時間的設計，規劃為能增加學生學習動力的課程。

這些課程如職業探索，像是烘焙、飲調等等，以及體驗教育方案，從過去大多帶著孩子到戶外進行體能活動，登山、浮潛等等，到現在也因應不同學生的需求與興趣，多了展館探索，像是到二二八紀念館、美術館等學習參觀，讓孩子可以有不同面向學習的機會。

寒暑假轉為社區兒少關懷

寒暑假學園停課期間，宜蘭善牧學園則將關注的對象轉為社區弱勢兒少。不同於來到學園的學生，社區兒少不一定有中輟或間輟的情況，但卻有被關懷的需求，有些是需要一個活動空間，有些則是家長忙碌無法照顧，寒暑假社工便會調整為個案工作的模式，或是舉辦活動讓社區兒少來參加。

目前在寒暑假方案中的參與兒少一共有十多位，從國小三年級到高中階段，活動如飲調、烘焙課程、體驗教育活動，甚至是社區服務機會。「像是有孩子已經上了飲調課兩、三年，會再去回饋社區，教導社區的兒童，成為小老師或是老師的小幫手。」宜蘭善牧學園主任呂劭涵表示，這樣的方案雖非著重於社區培力，但卻很自然的有這樣的發展，著實令人欣慰。

社區服務，善的流動

無論是學園的學生，或是寒暑假的社區關懷對象，社區服務都是重要的學習目標。像是學生們在學園學會做餅乾或麵包，就會到其它的社福單位如樂齡據點、社區課後照顧班、榮民之家等等

分送。111 年也有感人的故事，有個孩子正在進行烘焙的訓練，做出來的成品，由社工與他討論想如何運用，最後將充滿温度的手作麵包送給縣外的社福機構及街友，孩子得到成就感，也踏出回饋社會的一步，讓手作不會只停在興趣階段。

除了對人的關懷，宜蘭善牧學園在去年也帶領學生投入環境關懷，數次淨灘活動之外，照顧學園種植的花草，以及充滿生命教育意義的「蛋蛋相傳」方案仍舊持續。社工帶領著學生，除了照顧雞、打掃雞舍，也分享雞蛋給社區需要的民眾；另外，少量販售雞蛋的費用，再去購買飼料餵養雞隻，有種自給自足的樂趣，學生也在其中學會更加全面的「照顧」。

期待外界更正向的眼光看待

善牧的中輟生服務已持續二十多年，像學園這樣體制外的中介教育，由於服務對象是對學校適應不良的孩子，時代在變，外界的眼光卻沒有太大的變化。吳金雲表示，對家長來說，讓孩子轉介到學園就讀，對外界的眼光來說，可能帶有不那麼榮譽的感受，但其實這是多元學習的一種選擇，家長也是努力在教育體制中為孩子找到一條出路。111 年疫情仍影響不少活動進行，台北善牧學園在 1 月還未受影響時，順利舉辦了戲劇營，讓孩子透過自傳劇的形式演出自己的生命故事。「他們從小面對的困難，甚至是創傷，如何從那個時候走到現在的樣子，其實非常不容易。」吳金雲說，這群孩子是很有復原力的，只是外界缺乏機會了解，便很容易誤解。善牧除了期待社會大眾給予支持，同時希望對於這群孩子及家長，可以用更正向的眼光看待！



社區服務中心

年輕爸媽服務

培家中心 @ 新北
善牧新竹小羊之家 @ 新竹
寧心園 @ 台南
善牧高雄中心 @ 高雄



因社會變遷、家庭結構等因素，年輕爸媽的議題不似以往隱晦，但如果原生家庭功能薄弱，他們需要面對的挑戰與考驗是更艱鉅難為，於是，善牧在新北、新竹、台南、高雄陸續提供年輕爸媽各項服務及資源連結，透過善牧社工的專業協助，讓他們在期待新生命到來的同時，也對未來可能面臨的難題，可以預先做好準備，以及有更充裕的能量去面對。

感受初為人父母的樂趣

善牧培家中心承接新北市小爸媽個管中心，服務住在新北市未滿 20 歲的年輕爸媽，去年舉辦包括：親職講座、職能培力、副食品製作等多樣化的課程，把對親子的關懷融入其中，像「寶寶按摩」課程，透過講師的教導，除了學習透過按摩，舒緩寶寶像是脹氣等問題而引起的哭鬧，也



讓家長們暫時放下壓力，享受親子間親密的肢體互動。

年輕爸媽大多是「育兒、工作蠟燭兩頭燒」，培家中心特別在課程之外，舉辦了媽媽節及爸爸節的慶祝活動，透過社工親手做蛋糕、賀卡及準備康乃馨，再一一送到年輕媽媽家中，而父親節時候，社工陪著年輕爸爸打漆彈，希望他們把焦點回到自己身上。

培家中心主任陳丁維說：「去年起，我們主動跟社會局爭取，希望能在服務年輕媽媽時，可以得知年輕爸爸的狀況，進而對他們的了解有更清晰的輪廓。」隨著對年輕爸爸生活面向的深入了解，社工在協助年輕爸媽於伴侶關係的經營上，可以更容易找到著力點。

與伴侶一起學習成長

經過多年的努力，新竹地區年輕爸媽服務，已有超過一半服務對象的伴侶也漸漸與善牧社工們彼此靠近，去年家庭日中，不少年輕媽媽的另一半默默融入活動中。而活動首次開拔到苗栗，一樣由德心離園少女們主辦，活動安排中的

大家透過相見歡認識彼此，分組遊戲則是「支援前線」和「比手劃腳」等，晚上還有感性的「分享時光」以及驚喜的「生日派對」，少女們用心地安排兩天一夜的出遊，值得一提的是，許多節目都是在家園時一起玩過的橋段「復刻版」，與以往不同的是，在家園的時候這些活動都是社工姐姐們規劃安排的，這次是大家集思廣益後呈現的心血結晶。

「感受到她們長出力量後，漸漸開始思考如何付出。」新竹小羊主任李淑沛說。年輕媽媽們在活動中彼此支持陪伴，平常在群組裡分享寶貴日用品給需要的人，成為善牧年輕爸媽服務走進社區的一股堅強的力量。

年輕媽爸爸學習做決定

「年輕爸媽們最需要的是被傾聽、被看見、被理解。」在遇到非預期懷孕時，可能因面對排山倒海的壓力而選擇「放棄掙扎」，乾脆把未來交由父母決定。「善牧社會努力讓大家好好坐下來，一起思考各種決定所需要的條件以及可能的挑戰。」寧心園社工商庭綺這樣形容。



擔心自身的童年創傷或家庭經驗對成長造成影響，去年讓社工們很欣慰的是，許多服務對象開始主動向善牧社工尋求諮商，代表大家對自我照顧及尋求專業協助有更進一步的認識。一位年輕媽媽向社工反應希望接受諮商，學習伴侶溝通及育兒中的手足議題，讓新生命誕生時，全家人不至於手忙腳亂，尤其是讓身為姐姐的孩子了解：「沒有人會在過程中被丟下，大家可以一起照顧彼此。」

在親職講座的部份，年輕媽媽的另一半參與很熱絡，講師帶著大家想像理想中家的模樣，寧心園主任尹雅群回憶講座時學員的反應：「帶著大家喚醒夢想最初的模樣，回到現實中，思考如何創造心中想望的家。」

在校園扎根性別教育

未成年懷孕的問題，追本溯源會回到預防工作，高雄中心服務年輕爸媽的社工組長林怡萱說：「善牧持續努力在校園扎根性別教育，讓學生們知道如何保護自己，以及如果發生了非預期懷孕，要面臨什麼樣的結果以及可以透過哪些管道尋求協助。」

在服務年輕爸媽進入育兒階段時，社會會帶著他們思考例如：是否想生第二胎？想什麼時候回學校或就業？再回去和伴侶討論可以先準備什麼。整理歸納所有狀況下再做討論，接下來思考學校及職場環境以及育兒分工該如何兼顧，是否有與原生家庭關係修復的議題，林怡萱說：「尤其為人父母後，也許個案會有不一樣的體悟，每一個服務對象的歷程不同，而善牧社工就是努力做好這樣的陪伴。」



社區服務中心

目睹兒少服務

小羊之家 @ 台北、新北、新竹
善牧台中中心 @ 台中
善牧嘉義中心 @ 嘉義
善牧台南中心 @ 台南
善牧高雄中心 @ 高雄



善牧基金會於民國 86 年聘任全台首位專職服務目睹兒少的社工，率先發展陪伴家暴目睹兒的輔導工作，開啟台灣目睹兒少服務的先河，至今在台北、新北、新竹、台中、嘉義縣市、台南、高雄等縣市設立 7 個目睹兒少服務據點。期望陪伴孩子度過生命中的低谷，溫柔地為他們撫慰傷痛，找到復原力。

歷經多年用心規劃努力的「SEE MORE 目睹兒復原計畫」知識網站，是善牧社工們以 25 年來的服務經驗集結成為目睹兒發聲的工具，透過個案、家長和社區建構成孩子的三把保護傘，當



風雨（危機或創傷）襲來時，提供孩子最即時的保護，而家長也懂得理解孩子給予支持。當孩子有朝一日長出力量後，就能成為自己及他人的保護傘。透過「專

業版」、「家長版」與「當事人版」三階段網站內容，讓大眾理解孩子的處境，成為幫助孩子的大人。

帶青少年團體倡導 CRC

善牧台北市小羊之家青少年團體結合兒童權利公約（CRC）暑期活動，到 111 年已邁入第三年，這次活動開拔到新竹，學員跟孩子們透過戲劇方式，了解什麼是兒童權利公約、什麼是兒童隱私權、不受暴力傷害權及表意權。

此齣「冰淇淋有話大聲說」戲劇，大意是壞貓咪偷看了小倉鼠的日記，並揚言要把他的照片公佈在 IG，讓小倉鼠非常害怕，這樣的情況被其他動物看到後，大家一起到森友會請教犀牛隊長，經過培訓後，團員了解到所有動物該享有的權利，也學習如何幫助別人。於是便發起「有話大聲說」活動，歡迎有類似遭遇的動物們把心情寫出來，表達權利被侵犯的感覺，並且提出像「如被霸凌了，要避免落單行動」等建議，希望讓現況因而得到改變。



台北市小羊之家的服務，除了在社區中進行，也進入安置受暴婦女的庇護所，讓住在安心家園的婦女們，除了有安心家園的協助與陪伴，同時也有兒童社工幫忙安頓看見家暴事件的孩子們，讓他們在環境的變動與不安中，找到屬於自己的復原力。「傷痛不會因為不提，就不存在。目睹兒少們心理的傷就是他們一輩子要去面對的課題。」台北市小羊之家主任許瑋倫形容。從社區到底護所，以及現在持續運作的青少年團體，就是想陪伴曾有目睹家庭暴力議題的孩子長大。在成長的每一個階段，當這個課題再次出現干擾他們的時候，希望他們都能因著與社工、心理師、甚至是團體中其他孩子們已經建立起的信任，打開心扉，安全自在的分享心事、共同打氣。

藝術治療從五感體驗出發

111 年的暑假營隊活動，新北市小羊之家延續舉辦多年的藝術治療，在心理師與社工們的發想和討論後，從五感體驗出發，透過正念活動、音樂治療及自然體驗，增加目睹兒少不同面向的刺激。讓孩子發揮創作與表達，目標以創傷復原為主。

課程一開始，由心理師帶著大家呼吸、肢體伸展、音樂聆聽、體驗大自然，讓孩子的身心靈都受到照料，新北市小羊之家主任邱郁茹說：「感受到環境、課程的貼心安排，孩子、心理師和社工很快就建立默契和共融氛圍。」營隊壓軸是野



餐，孩子們拿著創作出的環保樂器，協奏出「告白汽球」，大家分享美食也沈浸在舒服的假日早晨。心理師後來帶著孩子徜徉在草地上，抬頭仰望天際，從不一樣的視角看世界。

這幾天的感官之旅，無論是繪畫、玩氣球傘、走進大自然和快樂野餐，孩子們學習和自己相處，也主動向周遭釋出友善和關懷，每次練習都是帶著孩子們找尋復原力的「五大積木」，感受到生活中有這麼多事情是可以自己掌握的，未來在遇到挫折的時候，知道可以哪裡汲取能量與支持。

一起投入大自然懷抱

「以家庭帶家庭」是善牧新竹小羊之家服務的重要概念之一，也就是在團體活動中，家長們交流教養孩子的心得，像 111 年的親子遊就是很好的實作經驗，有別於以往的是，這次家庭日與荒野導覽員合作，帶著孩子和家長們一起回歸大自然的懷抱，大家學習認識野菜和種子，並在廣場前享受手作麵疙瘩，度過純樸難忘的田野時光。活動中，導覽員帶著大家認識生活中常見的植物種子，接著上場的還有種子套圈圈、植物變魔術等精彩橋段，親子們共同沈浸在大自然的奇妙中。

農田旁有個小圳，於是導覽員帶著大家體驗：「摸蛤仔兼洗褲。」有家長擔心孩子著涼感冒，不放心讓孩子玩水，後來在善牧社工帶著家長，



跟孩子從建立規則開始來達到平衡，於是孩子願意把褲管捲高，避免被溪水打溼；而家長也願意讓孩子適當的玩水，彼此不因為「擔心」而讓處境陷入僵局。就地取材的親子時光，帶著大家探索身邊精彩有趣的人事物，「不必昂貴的花費，親子間的快樂垂手可得。」新竹小羊之家主任李淑沛這樣形容。

讓孩子感受安全的支持

台中中心目睹兒少 111 年的親子一日遊活動，參加及報到人數達到 100%，讓辛苦為活動準備的社工們很振奮。活動中設計「走繩」及「搶救雷恩大兵」等任務，在考驗著親子間的默契。像「走繩」需要從懸空的繩子側邊走到中間，隨著繩子愈來愈搖晃，有些孩子因無法穩定前進而害怕得想要放棄，家長既擔心地保護著，又想讓孩子能嘗試找出平衡的方法。於是全程在旁用手保護性的懸空托著，讓孩子感受到安全支持的力量。

「搶救雷恩大兵」則需要通力合作，透過關卡的重重考驗拿到目標物，過程中一樣靠著親子間信任關係，家長緊緊抱著孩子，在安全狀態下努力奪標。家長看到孩子對於各項任務從害怕到願意挑戰，進而給予支持和鼓勵，從旁陪伴孩子嘗試挑戰，共同面臨過程中遇到的困難並克服，「原來孩子已經懂得照顧別人。」、「他原來是這麼陽光積極。」家長在活動中看到孩子生活中的另一面：「原來他已經漸漸長大，可以不用給自己那麼大的壓力了。」；同時體驗到暫時放下忙碌，彼此陪伴彼此的重要，單純的享受天倫之樂。

結合在地資源拓展視野

嘉義中心目睹兒少服務 111 年隨著疫情的趨緩，開始漸漸往戶外走，分為嘉義市與嘉義縣二個部份。在嘉義市運用在地的資源場域，激發出不同的成長火花。111 年親子活動嘗試到奇美博物館舉辦，讓親子在館內完成闖關任務，促進親子間的溝通和討論，「看似任務導向，但是在促進親子之間的互動為主。」刺激他們有別於日常的生活體驗，拓展家庭成員的視野，對孩子來說，就算有機會來奇美，也是跟同學而不是跟家長，通常家長都忙於工作，很少有機會帶孩子到戶外走走，大家興奮期待的心情溢於言表，嘉義中心督導劉永慧說：「這次的活動就像在生活中，吹入一股徐徐微風，大家可以靜靜的放鬆心情，探索平常沒有接觸過的場域及主題。」活動後，家長們回饋各種建議，劉永慧說：「讓家長安心地表達期待和想法，是一件很棒的事。」

嘉義縣則是主動接觸服務脆弱家庭的社工們，耕耘的腳步一步一腳印，高至阿里山，遠至水上、布袋港，大家就專業部份交流彼此的服務經驗，讓他們知道什麼是目睹兒以及可以如何幫助這群孩子。感受到不同服務區域遇到的不同困境，把幫助透過相關人員更推進需要的家庭。

學習認識及處理情緒

為協助目睹兒少及其家庭走出傷痛，善牧台南中心去年規劃一系列「陪伴兒少走向復原計劃」，首先是「親子教練」課程登場，教導家長以正向教養的方式，欣賞讚美孩子的特質；接著是兒童

情緒暨繪本團體、親職講座及家長個別諮詢登場，帶著大家滋養與學習，最終再透過「親子共遊」，讓一路陪伴的社工們一起感受親子成長後，一起成就的美好共遊經驗。

在兒童情緒暨繪本團體中，其中「勇者初心者」課程，教孩子學習面對喜怒哀樂時可以怎麼做，並學習安全生氣的方式，老師說：「負面情緒不是壞事，處理情緒才是重要的。」有手足原本很容易吵架，在學習認知及同理後，弟弟後來面對跟哥哥的磨擦時會說：「哥哥不是故意的。」

年終的親子共遊時光，邀請家長和孩子合力划獨木舟和立槳。因為親子間已有正向互動經驗，孩子也漸漸找到主控感與復原力，於是大家經驗到不同以往的親子關係，彼此也有滿滿的幸福感。台南中心社工組長蔡淑慧說：「經過這樣的脈絡梳理後，對親子是很好的練習，也在未來擬定處遇時能有更全面的輪廓。」

孩子從支持中得到力量

高雄中心目睹兒少服務舉辦了第二年的「我想

懂你」親子團體，值得一提的是第一年的原班人馬都到齊了，也顯示了團體成員間的凝聚力。高雄中心社工吳宜庭說：「因有第一年關係的累積，成員間已有默契，當面對家庭成員衝突時，能給予接納與等待的空間，甚至會後給予家長支持與建議。」

在團體中，老師透過不同的活動，讓家長可以從活動中更了解孩子，並學習適時的給予他們更多的支持和同理。活動後，成員都會獲得他人給予的正向回饋紙條，並練習表達感謝，於最後一次團體會將紙條製作成祝福卡片，匯集了大家的祝福和打氣，就成了一張張充滿力量的卡片。

團體的壓軸是製作「希望瓶」，是請成員於任務中，一點一滴的收集材料 - 乾燥花材，並在玻璃瓶中擺放成喜歡的模樣，再加上小串燈，當燈亮起時，心中會感到平靜，這個作品得到很大的迴響，許多成員下課後，開心的討論想把「希望瓶」放在每天看的到的地方。這個盛裝團體經驗與回憶的瓶子，每當點亮時，總帶給許多目睹兒少及家長們支持的力量。





社區服務中心

法院服務及社區家庭服務

恆安中心 @ 台北
善牧嘉義中心 @ 嘉義
嘉義家庭司法中心 @ 嘉義



111年是台灣防疫政策由清零轉向共存的一年，確診人數的提升，使善牧的社區家庭服務受到不少影響。對善牧各單位來說，不論是活動的招生或是個案的訪視，因疫情而有了變化。儘管困難重重，善牧在法院服務及社區家庭服務上仍然不遺餘力地進行，並順應環境的變化，調整更適合的服務模式。

陪伴兒保家庭走過疫情困境

承接台北市家防中心委託之兒少保護業務的恆安中心，協助進行兒少保護家庭處遇、家庭維繫與重整等服務。恆安中心主任郭佳欣表示，因疫情及大環境的變化，照顧者在生計與子女照顧間壓力增大，導致家庭功能支持不足，容易因困境而失調，也造成子女養育疏忽案件增多。

恆安中心指出，多數案件非惡意傷害，也能體諒家庭照顧者的兩難，因此社工在探訪時會了解家長的需要，協助媒合社區或尋找親友資源。當面對情況特殊或緊急的個案，社工也會增加探訪的頻率，以防有任何的疏漏。郭佳欣說：「社工去訪視不是為了監督家長是否有失職的行為，社工關心的是孩子的安全與受照顧狀況，以及陪伴整個家庭，與他們一起面對家庭的壓力與挑戰，

讓全家生活都能逐漸趨於穩定。」

讓受暴孩子學習選擇權 向大眾宣導正向教養

經歷家庭暴力的孩子，在家中往往都沒有選擇的機會和權力。恆安中心針對這樣的情況，以兒童遊戲營的方法，跳脫平常上學聽課的模式，讓孩子可以透過遊戲來親身體驗。111年首次由社工親自帶領團體遊戲，以創傷知情的概念來設計，讓孩子藉由投票、改寫遊戲規則，找到對生活的控制感。郭佳欣分享，孩子們認知到自己對生活原來也有選擇權，並且還能認識到新的朋友，不僅深刻體驗，孩子們給予的回饋也很好。

為向社會大眾宣導正向教養，並且預防家庭暴力的發生，恆安中心首次與台北中心合作辦理社區型的闖關活動，在台北兒童新樂園擺攤，設計三個親子互動的遊戲關卡，邀請路過的家庭合力完成。郭佳欣說，華人文化較少讚美，卻很容易放大負面的行為，以至於親子互動中責備往往多過於肯定，因



此透過互動遊戲，讓每個來參與的家庭學習正向的表達和面對暴力的因應策略，並且打卡宣誓反對暴力。

此外，針對即將面臨自立生活的孩子，恆安中心舉辦青少年理財金頭腦活動。郭佳欣表示，有些孩子在18歲就需要獨立生活，提早培養他們理財、自我保護的意識是重要的。因此，恆安中心將這一系列課程設計成闖關活動，讓孩子了解像是如何分配財務、談戀愛需要注意什麼等，讓孩子對未來的生活有更準確的想像，預先知道自己離家後會遇到哪些情境，又該如何去調適跟因應。

聆聽孩子的需求 落實CRC精神

嘉義中心「璞玉計畫」提供弱勢家庭的孩童，週末有多元的學習機會，111年中心辦理復原力節一小小志工營活動，邀請小志工與璞玉孩子一起合作闖關、一起認識復原力。

嘉義縣市區主任李旻珊說：「璞玉學童平日在家與家人互動，參加璞玉計畫時，與班級導師及志工等接觸，接觸的人員單純，而在活動中小志工家長耐心地引導璞玉學童，藉由這樣的互動，璞玉學童接受到了不同於平常的人際刺激與社交學習。此外，小志工在活動中能學習到，幫助別人的過程中自己也會受到幫助，助人與被助者之間其實只有一線之隔，期許璞玉的孩子，未來也能投身服務中，成為手心向下，將自己愛的力量傳遞出去的種子。」

除了璞玉計劃之外，駐點於法院的嘉義家庭司

法中心，透過臨櫃的方式，協助民眾有關於家事與家庭暴力案件訴訟諮詢及協助。近幾年發現，現行協議離婚的夫妻，多半僅關注婚姻關係及親權行使約定明確條例，卻未進一步討論未成年子女之會面、生活照顧等議題，以至於忽略兒童的權益。

為能落實「性別人權、促進性別平等」、「兒童最佳利益」，善牧嘉義家庭司法中心透過一起逐條閱讀國際法規CRC（兒童權利公約）、CEDAW（消除對婦女一切歧視公約），凝聚服務工作上的共識。當在接到民眾相關需求時，臨櫃的社工會一併了解父母對於孩子未來的規劃，秉持友善父母原則，並針對部分忽略或不足的地方，給予父母建議，以確保孩童權益得到重視。

此外，嘉義家庭司法中心於110年所推出的成人情緒教育簡章，透過一年的推行所累積的經驗和各地的建議，111年進行調整，使其對於防範家暴的推廣效果能更加提升。嘉義家庭司法中心督導李宜珍表示，親屬間暴力問題產生的原因複雜，受害人與相對人身分經常重疊，中心也發現，未滿18歲卑親屬虐待尊親屬案件有日益漸增的情況，家庭暴力是互動產生的，關係中的衝突，常因雙方的情緒無法控制，而溝通上出現困難，所以學習情緒管理是重要的。中心近年來服務相對人，發現許多相對人對於現行法律程序並不了解，除了透過服務提供，使其更理解訴訟歷程外，協助他們用更多的理性來面對家人，降低往後情緒失控的情況，以減少暴力的發生。



社區服務中心

單親家庭服務中心

台北市松德婦女暨家庭服務中心 @ 台北
台北市西區單親家庭服務中心 @ 台北
善牧高雄中心 @ 高雄



善牧自民國 90 年起展開單親家庭服務，協助離婚、未婚生子、喪偶、分居、隔代教養、配偶服刑或遭羈押等單親家庭，提供就業、經濟、法律及親職教養上的協助，目前全台共有 3 個服務據點。

照顧單親家長內在需求

單親家長因身兼父職與母職，在忙於生活經濟與親職教養中，往往漠視自己的需求，以先顧好現實生活為主，甚至沒有時間包紮自己內心失婚的傷口。為讓單親家長能有喘息的時間，善牧高雄中心舉辦「抒發你心」團體課程，透過心理師的帶領，讓家長們能有抒發自己生活壓力上的時間，並透過手作的方式來療癒自己的身心靈。

善牧高雄中心社工尤給希若分享，單親家長在照顧責任上承擔很大的壓力，他們在失婚的這段日子裡，有些人的傷口可能還沒有好，這個課程希望能協助他們抒發情緒，並能藉由同儕的支持找到力量。課程中學員們不僅很願意展露出自己脆弱的一面，彼此也願意給予正向的鼓勵，看到有些學員在課後仍持續運用老師教過的素材，在網路上分享他們的心情與作品，見到當時種下的種子在他們心中不斷地成長，讓我們很感動。

除工作與親職教育，善牧看見單親家長其實也有情感需求。

「在服務中我們發現，有些單親媽媽提及『親密關係』時有不同的狀態，有人避之不談、有人展開新戀情或再度陷於苦戀中、有人仍在原本之關係中打轉、有人則認為自己沒有條件及資格進入新的感情……」善牧台北市西區單親家庭服務中心主任史淑貞說，也是因為看見這樣的情形，西單自 110 年起首度針對單親家長的情感議題，提供情感團體課程；111 年開始規劃連續 3 年方案，提供單親家長一個探討自己親密關係的管道。111 年帶領他們整理自身過往的關係，包括在親子、父母、人際關係上等；112 年走入愛情，探討過去在愛情的經驗中，自身所遇到的挫折及原因；113 年將進入到情慾，探討在沒有伴侶下，如何安穩自己的身心，希望透過三年的課程幫助他們在情感需求上得到成長。



然而，很可惜的是，由於政府政策轉變的關係，善牧於 112 年 2 月底結束台北市西區單親家庭服務中心的服務，雖然沒有辦法按計劃完成所有的課程，但仍很感謝一路走來大家給予的支持與鼓勵。

給予展現能力的舞台

每個人都具有獨一無二的價值，除給予個案生活與經濟上的協助之外，善牧希望能幫助每個人找到自身的復原力，能有走出逆境、對抗向下沉淪的力量。

為幫助單親家長看見自我的能力，高雄中心在 111 年首度規劃「師資培育課程」，邀請單親家長加入講師培育，帶領他們寫教案、挖掘自身的專長，並實際演練教學，同時，中心也結合原有的課程規劃，安排講師們站上舞台。尤給希若說：「令我們很驚訝的是，家長在接受培訓之後，不僅能依照社工的需求進行課程的規劃，也發現他們比起一般外聘講師，更能與學員們打成一片。」

台北市松德婦女暨家庭服務中心則是透過「健康小能手」計劃，邀請生活狀況比較穩定的個案，透過芳療的方式來照顧自己與家人，也能手心向下去服務有需要的人。台北市松德婦女暨家庭服務中心主任連雅萍分享，課程中老師帶領大家製作乳液、穴道按摩等，有學員分享上了這個課程，與母親的關係變好，過去生活二人幾乎沒有什麼交集，但自從學了課程後，母親會叫他幫忙按摩，也有更多共同的話題。

此外，於 112 年 3 月搬新家的松德婦女服務中心，在 111 年 10 月 20 日舉辦成果展活動，邀請

社區與網絡單位一起參與松德的點滴，見證婦女們的成長，同時也希望未來搬到新的據點，更名為台北市信義婦女支持培力中心後，能持續地支持善牧的服務工作。



連雅萍說，成果展中邀請一位參與生命樹課程的學員分享，她是喪偶單親，來中心時第一年很低潮，但到第二年開始，從她的作品中可以發現她的心境不同，人也漸漸地走出，我們邀請她來分享時，沒想到她很快地答應，更在成果展結束之後，主動與我們分享說，「她覺得她人生解鎖了一項技能，這次的分享她感到很有成就感。」從她身上，我們看見復原力，不僅找到自己的能量，也願意分享給別人。

用行動回饋社會

在單親家庭孩子的活動中，高雄中心針對小學四年級至高中一年級的青少年，組成一個青少年社團，與往年不同的是，111 年社團活動交由孩子自行規劃，高雄中心社工謝惜涓分享，出乎意外的是，孩子們想要做很多回饋社會的事情，包括他們想為中心的牆面粉刷、更新，到海灘撿垃圾淨灘，還有一次則是規劃參與流浪狗認養活動志工。令人印象深刻的是，有位妹妹其實很怕狗，當在攤位幫忙顧攤時，她發現狗狗掙脫鎖鏈要逃跑，主動找大家去幫忙，有了這次經驗後，她說好像沒有那麼害怕了。



社區服務中心

原住民家庭服務中心

善牧光復中心 @ 花蓮
善牧瑞穗中心 @ 花蓮
善牧玉里中心 @ 花蓮



民國 76 年善牧來台展開不幸少女救援工作時，發現許多遭受性剝削的少女中，有很高的比例是來自於原住民部落，當時因缺乏資訊，導致少女們被騙受害，於是修女們便著手開始進行原鄉工作，並於民國 85 年陸續在花蓮光復、瑞穗、玉里成立原住民家庭服務中心；110 年新承接卓溪鄉原住民家庭服務中心，使得範圍從原有的壽豐鄉、鳳林鎮、萬榮鄉、光復鄉、瑞穗鄉、玉里鎮、富里鄉等 7 個鄉鎮，再往中央山脈延伸，擴大至卓溪鄉第 8 個服務鄉鎮。

服務初期，善牧便有感於原鄉社工人力的不足，於是鼓勵在地部落工作者進修社工學分，培育在地人才來服務本地人，經過多年的摸索與努力，在尊重部落文化與貼近族人生活下，發展出善牧獨有的原鄉服務模式。

傳承部落文化，培力部落婦女

花蓮 193 縣道上有 18 個部落，每個部落都有其特色與文化。善牧玉里中心督導林菁華表示，111 年玉里中心在苓雅及高寮部落進行部落婦女培力，其中，Lengacay 苓雅部落在阿美族語是指「月桃葉很多的地方」。過去當地盛產月桃葉，也因此當地族人非常擅長編織，然而，現今社會

講求快速、方便，族人多購買現成的打包袋來取代原有的月桃葉。

雖然這項傳統技藝仍有人會做，但卻沒有將它紀錄傳承下來。林菁華分享，一開始我們想為部落文化做個文字或影像紀錄，但 INA 看到我們在拍東西，會有防備心，擔心我們將這個部落特有的文化遺產，當作是自己的東西做發表，因為他們曾發生過類似的案件，深怕又受到傷害。

玉里中心嘗試在部落舉部落職人活動，邀請年長的婦女來教如何釀酒、製作鹹豬肉、編織等，希望能藉由這樣的方式教會年輕的婦女們，值得一提的是，苓雅部落還保留著阿美族在部落年節時會喝的七潭酒製作過程及儀式，後來 INA 們也分享，平常只會家事與農務的她們，沒有想



到自己有一天也會當講師，這個活動讓她們很有成就感。

高寮部落與許多原鄉部落狀況一樣，在部落中只有老的跟小的，缺乏中生代。111 年因為疫情的關係，在考量部落大多是老人與小孩的狀況下，取消一年一度的豐年祭，改由社工帶領族人紀錄部落特有的歌謠與遷移史，讓孩子們知道，早期部落是如何從光復遷移到高寮，也讓孩子們認識阿美族常用的野菜，並透過野菜印記的方式，將紀錄保留下來。



林菁華說，由於部落豐年祭取消，族人們很希望最後一堂課能有「pakelang 巴格浪」（部落家族內各項事務完工後餐敘，有慰勞、感謝與檢討的用意），於是方案最後一場活動，中心帶著族人一同去溪邊烤肉抓魚，並請長輩教我們怎麼吃魚，透過長輩們的教學，許多人才知道原來有些魚種是不能吃的，而石頭火鍋的石頭挑選也是有學問的，撿到不適合的石頭是會爆炸。當天大家互相照顧，捕食所需要的食物，相當地溫馨。

110 年剛設立的卓溪中心，這二年花比較多時間與部落建立關係，當地主要為布農族、太魯閣族及賽德克族。林菁華分享，布農族很重視氏族，但因族群彼此通婚下，氏族越來越式微，比

方從漢名是看不到族名或爸爸的名字，若是發生同族通婚的狀況，將會招來很多禁忌。於是，中心在卓樂部落嘗試整理一個氏族的族譜，了解該家族是從南投遷移過來，並有「家屋」座落在玉山，透過族譜的建立，保留當地的文化。

透過編織，給予主要照顧者喘息時間

位於花蓮瑞穗的善牧織心工坊，111 年透過社家署婦女創新計劃，有更充足的經費來協助家庭主要照顧者獲得喘息的時間，給予身心舒緩的機會。瑞穗中心督導曾淑惠表示，之前中心沒有經費支持織心工坊計劃時，買布不能買自己喜歡、好看的，多利用廢布來製作。有了社家署經費支持，不僅有經費購買材料，如果婦女家中有照顧需求，也能協助其在上課期間照顧親屬，讓她獲得在工坊喘息的時間。

然而，工坊招生一向不是太容易。曾淑惠分享，工坊位於鄉公所旁邊，想讓部落婦女踏進不熟悉的地方比較難，可是社工們發現，在豐年祭前，部落婦女們會聚集在一起趕做情人帶，於是社工們發揮他們的創意，帶著恩人捐的 10 台手提式縫紉機，直接到部落教族人們製作情人帶，並從中挖掘對縫紉有興趣的婦女，邀請她們來工坊學習。



曾淑惠說，縫情人帶讓部落婦女有學習的動機，特別是情人帶通常都是由長輩做給孩子們的，也可以讓小孩知道自已的文化，而工坊的專業機器，可以發揮更多一般縫紉機無法做到的地方，只是婦女們對於到工坊上課仍有許多的考量，也期待未來可以協助她們排除無法來的因素，增加她們到工坊學習的意願。

帶青少年體驗大自然

在花蓮光復鄉因為地處偏遠，服務青少年的單位只有在北區（花蓮市及壽豐鄉以北），中南區幾乎沒有，青少年活動大多只有教會或是主日學



才會有，也因此，青少年們幾乎不太有休閒娛樂的機會。孩子們的休閒多半在家玩手機，不僅容易造成網路成癮，且易有情緒暴躁、與同儕發生衝突等情事。

善牧光復中心督導鄭惠美表示，110年起光復中心承接衛生福利部社會及家庭署-家庭支持服務資源布建方案，新增有關青少年的服務工作，孩子們透過社會安全網機制被轉介至中心，由中心社工提供家庭及個案的陪伴工作。以體驗教育的方式，帶領青少年走入大自然、與其他青少年單位聯誼，學習與人建立友善的人際互動關係；此外，原家庭服務中心發展出以部落共同照顧之概念，與在地組織共同合作，用共創族語繪本的方式，由部落長者傳授文化知能，幼童、青年來承襲，藉此拉近青銀童世代彼此交流、互動，

滿足不同世代的任務發展。

感謝恩人們協助服務工作所需

111年雖然遭遇疫情與地震，幸好有恩人們一路支持，讓服務得以持續下去。林菁華表示，111年9月19日花蓮大地震，由於玉里正在二個版塊中間，造成許多房舍、教堂傾斜，包括玉里辦公室的天花板也倒塌，幸好房東與恩人們即時協助，很快地將辦公室整理好，大家也在思考，未來要如何做地震預防及災害後組織工作。

鄭惠美分享，111年感謝恩人捐助光復中心課後生活照顧班孩子的課桌椅，這些課桌椅是針對孩子們的高度做設計的，也增加孩子穩定來參與的意願，此外，課後生活照顧班有多元人力方案的投入，加上有社區婦女協助帶孩子認識部落文化，家長們十分肯定善牧的工作，並主動希望能送孩子過來上課。中心持續呼應國際兒童權利公約（簡稱CRC）檢視原鄉兒童權利，以兒童權利表意權為方案主軸，透過拍攝之行動，從個人、家庭、社區及鄰近部落等，並以策展的方式，讓兒童從選擇個人攝影作品到擺放方式，完全由兒童共同決定，從中培養從自覺到自決的行為，看見自己價值及自信心，進而能夠有自信地表達其個人意見。

瑞穗織心工坊希望讓來學習縫紉的部落婦女，能透過作品獲得一點生活收入，如果您願意訂購工坊商品，或有公司採購需求，歡迎您與瑞穗中心聯繫：(038) 870-006。



社區服務中心

新住民及婦女家庭服務

培新中心 @ 台北
新北市西區跨國婚姻家庭服務中心 @ 新北
新北市東區跨國婚姻家庭服務中心 @ 新北
台中婦女培力中心 @ 台中
南投縣竹鹿區婦女服務中心 @ 南投
善牧高雄中心 @ 高雄
善牧宜蘭中心 @ 宜蘭



善牧紮根新住民家庭服務工作，協助其面對婚姻、就業、身分居留及生活適應等問題，111年正式邁入第20個年頭。近年來，由於新住民樣貌及需求的轉變，善牧服務目標也由早期的資源提供，轉化為行動培力；同時，透過台中婦女培力中心的轉型，及南投縣竹鹿區婦女服務中心的加入，期望增加婦女及新住民女性權能與個人發展；促進婦女及新住民社會參與；喚起社會大眾對多元文化的尊重；並鬆動對婦女及新住民的刻板印象，宣導性別平等概念。

新住民樣貌轉變

「近年來，中心接觸個案分佈兩極化，分別是很年輕，及來台至少10年以上，即將邁入老年的新住民。」善牧高雄中心社工吳雅婷說。她進一步指出，年輕的新住民，多半是透過網路交友或打遊戲認識，自由戀愛婚嫁後來台，她們自我保護意識高，大部分是前來尋求資訊協助或法律諮詢服務；若有受暴，也會自我通報，向外求援。反而是逐漸老去的新住民中，有一小群人讓人擔

憂。她們因為生病、受暴、離婚等原因，不但遲遲無法取得台灣身分證，也未能及早規劃老年生活。長期與母國家人失聯，現下回不了家，在台灣也無法連結任何福利資源的她們，成了始終徘徊於貧窮線的邊緣人。

善牧宜蘭中心則發現外籍移工間的親密關係暴力案件在111年間倍速成長，以中心總接案量100多案計算，這類案件就佔了近1成，較過往的1-2案，大幅攀升。主任江沛儒說：「可能是長年的宣導奏效了，我們有些個案，是經由曾被善牧服務的案主介紹而前往報案的。」不過，她同時指出，這類個案是111年工作最棘手的挑戰，「很多移工本來就沒有固定住所，加上擔心同為移工的相對人會因涉及暴力，影響在台灣的工作，不少受暴移工反而自行躲藏，因此，我們常常在找人；或找到人了，卻因對方不肯告知自己的位置，無法及時給予協助。還有些人，由於不能經常請假開庭，或擔心被雇主解聘，常常在工作和自身權益間產生拉扯。」

新北市東區跨國婚姻家庭服務中心（以下簡稱東跨）面臨的是，個案隔代教養比例偏高的議題，主任陳千加表示，許多孩子和爸爸及阿嬤一起住，這類家庭，除了教養觀念存在世代差異外，祖父母也因年邁體衰，教養上心有餘而力不足。這樣的小孩更需要陪伴，前幾年卻因疫情，人與人間交流凍結，讓小孩也多少受到了影響。

多元文化逐漸紮根

台灣社會對於新住民的友善程度不斷提升，從早期學習環境不便利、服務不便捷、缺乏專責單位管理，到目前不僅設置專職機構，各項服務方便接近、取得，活動選擇性多，就連多元文化宣導列車也開始進駐社區及校園。

111年善牧高雄中心主動前進校園，邀請在校新二代及新住民講師，透過自我的親身經歷分享和實作活動，與學校師生暢談新住民在台灣的生活及所面臨的困境。高雄中心社工吳雅婷說：「新二代小琳在台灣出生，卻因母親工作關係，從小就將她交給在越南的外祖父母照顧，國中時才回到台灣。完全聽不懂中文的小琳，曾因文化差異加上言語不通，讓老師很是擔憂，例如，老師總擔心小琳不吃午餐，而小琳老是忘帶東西也讓老師頭大。然而，透過新住民講師協助翻譯溝通後，老師這才發現，原來越南的學校沒有營養午餐，小琳不吃午餐是因為習慣使然，至於忘帶東西，則是因為越南和台灣的星期制不同，讓小琳總是帶錯東西。」藉由活動，老師和其他同學，更了解彼此文化間的差異，也懂得換位思考，甚至主動安慰小琳，讓她別害怕，慢慢來。

善牧宜蘭中心每個月的文化日活動，關於國籍這件事，新住民姐妹也在彼此交流，主任江沛儒表示，活動通常會設定主題，邀請大家共同參與，然而，早前多半只有同國籍的新住民會參與該國主題相關的活動；現在姐妹們不但會參與不同國家的主題活動，有部分人甚至帶著自己的婆婆和其他家人一同與會。活動過程中也發現，彼此間那種「妳」、「我」的分明壁壘似乎被打破了；活動外，新住民姐妹們更成了彼此生活網絡中的好幫手，可以互相支援與合作。

從接受陪伴走向助人者

新北市西區跨國婚姻家庭服務中心（以下簡稱西跨）民國92年成立，陪伴許多新住民一路成長，到逐漸融入台灣社會，甚至成為有能力付出的助人者。社工組長潘品諺說：「中心許多姐妹是成立之初，就開始陪伴、培力的，我們了解她們的專長、人格特質，所以，可因其不同特長，協助媒合到合適的地方幫助他人。」她進一步指出，因為長期的社區耕耘，現在中心部分協力夥伴，其實一開始都是善牧服務的個案，在結束個案工作後，再回頭參與善牧工作。對於自己有機會成為陪伴的人，姐妹很開心，她們說：「很高興，沒想到自己也有能力付出，不再只是接受陪伴的人！」

無獨有偶，同樣位處新北的東跨，也長期培力新住民婦女，並導入以就業為主題的通譯訓練，期望有朝一日，新住民姐妹也能透過通譯，協助勞動權益受損的同鄉與雇主溝通。同時，東跨也觀察到，受疫情影響，近年來不少新住民因染疫而被資遣，然而，大多數人被資遣後，卻只想著下一步該去哪找工作，完全忘了自己該有的權

益，因此，也在111年引進與勞動權益相關的系列課程，主任陳千加指出，中心安排諸如勞健保等相關課程，是希望透過講師講解與案例討論，引領新住民檢視自己就業的處境是否合乎法規，搭配課後社工的持續關懷，彼此交流具體可行的方式，藉此提升新住民姐妹的就業環境條件，以避免落入剝削與不友善的職場中。

善牧培新中心111年則邀請對助人工作有興趣的姐妹，就其來台心路歷程，進行焦點團體深度對談。中心主任廖婉妤表示，這些姐妹都曾經歷文化適應的磨合，有些人失落低潮過，而後為了孩子慢慢站起，走出來參加活動，接受協助；有些人則透過工作或休閒活動來轉換心情。未來，我們希望培力她們成為關懷志工，藉由電話拜訪，分享親身經歷，協助新進的姐妹早日克服來台的不適應症。而焦點團體對談是第一步，不論是一開始的氣候的適應、生活網絡建立；或是傳宗接代的壓力、人際、工作上的議題，甚或是新二代的教育、社會友善等不同層面的問題，都是可供未來姐妹參考的寶典。

「新住民從受助者變成協力者，可以預見的未來挑戰並不少，例如，如何培養其對多元文化的敏感度；加深對台灣的認識；溝通技巧的提升及彼此界線的拿捏等。然而，不論身邊是什麼族群的人，我們都希望這是個更友善的環境，讓來自各地的住民可以更順利的在此生活，甚至有朝一日變成助人者。」廖婉妤說。

喚醒自我重視也進行社區關懷

家和萬事興，是說家庭和睦就能興旺，然而，對許多婦女而言，它卻是另類的緊箍咒。台中婦

女培力中心統計110年服務對象需求發現，到中心尋求協助的女性，多以情緒支持為主；若進一步觀察，可以看到目前社會結構及文化觀念下，在各個生命階段擔任不同照顧者角色的女性，常常為了不想破壞和諧，希望維繫良好關係，選擇忽視或忘了照顧自己。中心主任賴雅鈴指出，過往許多新住民求助，都與社會適應問題相關，不過，當時因為生存議題更加急迫，關係的影響反而被淡化了；但近年來，婦女情緒上的困擾卻大多來源於「關係」，尤其是親密關係。

為了讓婦女也抽空看看自己，台中婦女培力中心111年以「女性照顧」為核心，從「自我身心照顧」、「解構照顧」、「中高齡發展需求」三大方向切入，進行服務設計與規畫。除了推出各項活動來喚醒女性對自我的重視，也培力中高齡婦女協助社區訪查，同步進行社區關懷。這些訪員阿姨，以自身生命經驗，與社區民眾交流，同時覺察了自我價值，她們有人說，做社區關懷時，自己也同步成長了；還有人說，自己是被業界耽誤的社工啦！

南投縣竹鹿區婦女服務中心則透過活動，希望突破性別框架，並自小紮根。督導曾淑品說：「例如活動看電影超人特攻隊，影片中超人爸媽分別具有不同能力，可做不同的事，電影結束後，我們和與會的民眾討論現行家中的家務分工，檢視是否有人負荷過重，可做怎樣的調整。」另外，因為中心服務對象年齡偏高，隔代教養也普遍，為了讓性平概念從小紮根，並提升青少年的領導與決策力，中心也導入女孩團體課程，希望在女孩尚未成為女人前，就能發現自己的能力，別再受性別框架束縛。



預防推廣工作

預防暴力推廣

善牧台北中心 @ 台北
善牧新竹小羊之家 @ 新竹
善牧台中中心 @ 台中



111年因為 COVID-19 關係，在疫情嚴峻之下，許多學校對於人員進出管控嚴格，進入校園對小學生作預防暴力宣導遇到瓶頸，促使領域夥伴著手從社區單位出發，將宣導觸角伸入不一樣的領域，種下預防暴力的種子。

社區宣導著重家庭經驗連結

台北中心於 111 年首次與善牧社區服務中心合作，在暑期規劃單次性團體活動，準備線上課程與實體課程都適合使用的教材，帶著國小孩子認識暴力型態、辨識暴力、求助方式以及感受到有不舒服的情緒時，可以用怎麼樣不傷害別人跟不傷害自己方式作抒發。「我們在國小校園裡面，講預防暴力會偏重在校園裡面的情境，而換到社區裡，比較著重家庭經驗的連結。」貼近小學生生活的舉例，更能從情境中模擬該如何面



對自己的情緒，用適當方式因應人際關係，台北中心主任羅薇表示，生氣沒有不對，而是要如何安全生氣。

儘管宣導採用的方向與素材有所不同，核心價值的建立與團體分享的開放態度始終不變。羅薇說，面對孩子回應，總會得到一些意想不到卻又很具體的答案，有小學生分享，喝冰水是讓自己冷靜下來的方式，強調一定要用冰的，才會讓自己身心覺得舒服，「透過小團體交流經驗，豐富每個人可以運用的方式，協助生活經驗比較沒那麼多的孩子多點想像，他可以聽別人說，進而知道自己還可以怎麼做。」

另一方面，街訪也是首次與大學生嘗試的宣導方式，讓比較少接觸到暴力相關議題科系的學生，將培訓所學結合創意後，走上街頭與民眾互動，從民眾一次又一次的回應中釐清想法與價值觀，無論是正向或是反向的回饋，都有助於大學生更堅定且清楚去表述想法，從自己開始提升預防暴力的意識。

團體交流收穫多 統整教案成為宣導法寶

善牧台中中心同樣也在社區進行預防暴力宣導，針對台中善牧家園的兒少有一連串團體課程，帶善牧孩子們認識暴力、情緒認知、以及人我溝通方面如何做一個調整，也讓他們從創作中

回應預防暴力的概念，意識到快要發生暴力時該如何去因應，「孩子使用我們準備的畫紙、彩色筆、色紙、手作小零件等媒材創作，用心思考如何轉化衝突情境，有孩子摺出紙鶴，解釋說紙鶴裡面帶著很多祝福，每個人接到紙鶴後就可以好好跟別人互動。」善牧台中中心預防暴力教育宣導組組長丁淑惠分享。

針對現在青少年缺乏的情感教育，善牧台中中心也設計了跟愛情議題相關的團體，從生活例子跟孩子們討論：性別平權、權控、情緒跟溝通以及青少年很常使用的網路交友軟體，透過小組討論讓每個人有多一點機會說出自己想法跟意見，在彼此舒服的氛圍裡互相交流，再去反思自己的想法，把認知消化後放在心裡，做為成長的養分。

丁淑惠表示，中心長期與大專生在國小、社區裡進行預防暴力宣導，111 年將歷年設計的國小教案做系統性統整，重新撰寫暴力篇跟情緒認知篇，並插入中心創立的漫畫角色貼近學生生活經驗，期待經過教材優化，可以成為夥伴及志工的工作手冊，「未來就好像自己有個工具箱在面前，主軸是一樣的，能針對各級學校的邀約需求增修教案內容，讓更多學童獲得預防暴力知識。」



親密關係議題集結成冊 覺察隱微暴力

「親密關係暴力」不只是常見的肢體暴力，很多隱微的語言、行為在日常中進行不容易被發現，為了讓大學生有暴力的覺察，認知到暴力議題其實距離自己並不遠，善牧新竹小羊之家以「愛情」為開端，和學生討論親密關係暴力，近年來與清華大學服務學習課程合作，吸引大學生參與。

長期以親密關係為主要議題，111 年善牧新竹小羊將過往談過的愛之語、非暴力溝通、親密關係暴力等主題，做有架構的整理，並邀請插畫家設計引言漫畫，放入主題相關連結、小測驗，彙集成冊，成為搭配課程宣導的課程手冊。善牧新竹小羊之家主任李淑沛分享，「手冊裡每篇主題都有自我對話練習，上完課他們可以將心得記在上面，若是未來在愛情議題上有一些想法就可以持續透過這本手冊有些收穫。」

預防的工作，從來不是特效藥，需要建立基本認識、認同相關概念，進而實踐在生活行動中。培育大學生不是課程結束，任務就宣告完畢，善牧新竹小羊之家無論是在校園或是在社區的培訓課程結束後，111 年每季辦理大專生喜愛活動，透過手作活動、玩粉彩、做浮遊花、桌遊等體驗，建立大學生關懷團體作為關係的延續，「我們希望創造及建構社區據點，跟大學生有更多實體的人際互動練習，包含在言語表達或社交連結、人際互動上，透過碰面的聚會，增加連結與談話的反思覺察能力，成為一股正向關係，像是在社區中散佈許多預防暴力的種子。」李淑沛說。



預防推廣工作

防制人口販運服務



善牧在防制人口販運上，主要針對移工及青少年兩大族群，分別由新住民姊妹與青少年社工設計教案，進入社區、校園執行預防任務。相較於前一年，111年疫情穩定，實際宣導的場次增加，同時收集了許多第一線的交流經驗，修正教案與進行方式。

攜手走入社區關懷來台移工

111年7月及8月，善牧與新住民姊妹走進越南及印尼移工聚集的小吃店、雜貨店及廣場，關懷移工們在台灣生活的狀況，並提供相關求助管道，傳遞正確訊息，友善搭起台灣與其母國連結，「一起守護人權、杜絕人口販運」！

善牧南投庇護所主任林姣娟，長期培訓新住民成為防制人口販運宣導大使，從經驗中表示，第一批培育的新住民姊妹裡有許多起初曾在台灣做過合法移工，後來與台灣人結婚定居台灣，她們不但具有移工經驗，在台灣生活資訊也豐富，加上移工本身比較信任母國朋友經驗的特性，使她們在跟移工們進行預防人口販運概念及勞動權益宣導時，更直接、正向且具備說服力。

正確訊息流通，才可以幫助到遭受剝削的移

工，林姣娟說，假日聚集在店家或廣場的移工，可能不是潛在的人口販運受害者，然而，當姊妹將正確的訊息告訴移工或是身邊的朋友，藉由口耳相傳告訴認識的人，將資訊一個傳一個的方式散播出去，使需要的人獲得協助與求助資源。

網路經驗討論加強學生印象

111年青少年社工進入校園進行預防兒少性剝削宣導的方式更為確定，合作的學校也從以高中為主，調整為國高中參半，含括更多不同類型學校。

現在很多性剝削的管道是以數位形式做招募，受害的型態多是透過網路造成傷害，所以透過生活經驗切入網路使用的注意事項，讓學生們了解曾經發生過的狀況，進而提高警覺。

「我們一直跟學校溝通，在講性剝削的議題的時候，需要許多討論引發共鳴，這也是為什麼要採入班宣導，而非大禮堂式的宣講方式。」善牧研發專員楊雅華強調，科技變化日新月異，大人都不一定跟得上更新腳步，然而學生使用網路傳遞訊息是非常快速的，更是需要透過生活化新聞，討論網路使用經驗，協助孩子釐清網路誘惑是什麼，該如何辨識危機與求助。



善牧基金會
www.goodshepherd.org.tw



廣告



免費報名

聰明教養滑世代



「手機!手機!我要玩遊戲…」
孩子耍賴，不給手機，就大哭大鬧，怎麼辦？

另一半打怪、追劇，手機不離身，
小孩哭鬧，也用3C安撫，
說了會成癮，他聽懂了嗎？

面對網路原生世代，
如何掌握教養核心，解鎖育兒困境，
善牧爸比媽咪節邀您一起聰明教養滑世代。



高雄場 | 台北場 |
2023.08.05 (六) 2023.08.12 (六)
諮商心理師 陳志恆

上午場 10:00 - 12:00

孩子被3C綁架了嗎?如何幫助孩子不再迷網...

下午場 13:30 - 15:30

夫妻同心，數位教養不卡關

高雄：高雄市政府社會局婦幼青年活動中心
302會議室

台北：臺北市客家文化主題公園3樓媒體簡報室



台南場 |
2023.08.12 (六)
諮商心理師 陳雪如

上午場 10:00 - 12:00

滑世代的溝通技巧

下午場 13:30 - 15:30

滑世代的情緒議題

台南：台南勞工育樂中心2樓第一教室

主辦單位保有最終修改、變更活動解釋及取消本活動之權利，若有相關異動將會公告於官方網站及報名頁面，恕不另行通知。

指導單位：台南市政府社會局 主辦單位：財團法人天主教善牧社會福利基金會

合辦單位：高雄市政府社會局、高雄市單親家庭服務據點-南區 贊助單位：吳氏基金會

善牧總會辦公室 籌備進度



善牧服務從民國 76 年承接全台第一個少女中途之家開始，始終秉持著「一個人的價值高於全世界」，35 年來不間斷的服務受暴婦幼，總是以關懷個案為優先，目前服務據點遍布全台有 45 處。

30 幾年來總會辦公室都是承租位現址的中央大樓，中央大樓由於屋齡老舊已近 50 年，原位於頂樓的辦公室常因雨漏水，管線阻塞發出臭味、老鼠肆虐、偶有停水停電等麻煩，善牧夥伴們仍秉持使命持續服務事工。108 年時發生樓板坍塌，甚至被台北市府列為建築物公共安全檢查的不合格場所，善牧基金會執行長湯靜蓮修女憂心地說，「這已危及到同仁們的生命安全，就不能忍耐了，必須做出決定，緊急撤離！」

後續善牧總會緊急搬遷至同棟大樓的其他樓層，包含執行長辦公室、財務、會計、宣導、總

務、資訊、人事、使命與核心價值等各部門分散在 4 個樓層，不但網路、電話……基礎設施無法共用，跨部門聯繫更是不易，且無會議空間，各地主管回到總會開會，需與其他單位商請租借場地，各地工作同仁的培訓教育同樣面臨困難，也因房東收回房子常漂泊不定。考量到善牧基金會服務的永續發展，湯修女在董事會上提出新辦公室的購置計劃，經過董事會審慎評估後，善牧決定於萬華區購置總會的新辦公室。湯修女更親自寫信，懇請多年來持續支持善牧的恩人們幫助，感謝一些社會福利公益信託基金、基金會等恩人及社團溫暖地伸出援手。112 年善牧新辦公室即將完工，113 年將進駐新辦公室，非常謝謝一路走來不斷陪伴支持善牧的恩人，未來善牧不只為受暴婦幼提供短暫的家，現今也為善牧夥伴找到了永遠的家，讓善牧能持續穩定地培育更多同仁，幫助更多需要被幫助的對象及提供最好的服務。



廣宣企劃工作

用「愛」擁抱家創兒 有你有我

回顧 111 年，善牧基金會服務工作邁向第 35 年，新冠疫情在台灣也連續蔓延了 3 年，3 年來大家生活都很不容易，疫情擾亂了我們的正常生活，但沒有減弱社會大眾的愛心，仍有許多認同善牧服務工作的朋友們伸手援助，與善牧一起幫助需要幫助的弱勢婦幼，陪伴他們走過創傷，重啟平安生活。非常謝謝幫助善牧的每一位朋友們，在這助人的路上因為有你有我，才不顯得孤獨，讓善牧的服務工作得以持續進行。

善牧復原力節 - 「小小志工體驗營」帶孩子從服務中打破對社福標籤

善牧復原力節 111 年推出「小小志工體驗營」活動，邀請家長帶幼稚園中班至國小二年級以下學童來體驗志工服務。過去有不少家長希望能帶著孩子來善牧做志工服務，學習付出自己的能力來幫助他人，然而，有礙於服務工作內



容很少有需要孩子幫忙的地方，因而規劃以體驗營的方式，讓小朋友有機會認識社會服務工作並學習付出。

我們希望透過「小小志工體驗營」能減少民眾對於機構的誤解或是標籤化，比方：「台南嬰兒之家常被認為是孤兒院，但事實上每個孩子都有父母，會來到機構都是有不得已的原因」；「收養家庭的父母常被認為是非常有愛心做收養這件事，但事實上收養家庭與一般家庭沒有什麼太大的不同」，期望透過活動傳遞「一個人的價值高於全世界」，跳脫日常生活的框架去欣賞自己及他們的優點及價值，養成從小就能以同理心去看待不一樣遭遇的人。

善牧推廣復原力節邁向 10 週年，希望透過「小小志工體驗營」，以輕鬆有趣的互動，帶著家長及孩子認識各個領域的服務內容及使命，也透過遊戲認識自己，進而找到自己的人格特質和優點，讓「復原力」的種子在孩子心中種下。

培力受暴婦女用縫紉走出傷痛 善牧媽媽節推出限量勇氣束口袋

母親節是一年中的大節日之一，每年總是有很多各式各樣母親節慶祝活動如火如荼進行著，大





家可以藉著活動之際，感謝辛苦的母親養育之恩與表達平時難以說出口的愛。善牧 30 多年

來服務許多不同境遇的媽媽，從 102 年起在母親節前後舉辦「善牧媽媽節」，規劃「媽媽就是生命力」攝影展、新住民母親單車活動、收出養家庭紀錄片放映活動……，111 年的善牧媽媽節，善牧為培力受暴婦女設置的信心工坊推出母親節勇氣束口袋作為捐款滿額贈品，用縫紉中剪斷和修補的技巧，象徵剪斷傷痛、縫補自我，一針一線製作出來的作品，邀請社會大眾關注這些奮力離開暴力環境，努力與孩子共創新生活的偉大母親，給予她們更多同理與支持。透過束口袋的索取希望讓婦女感受自信與成就感，見證到：「我更有自信，我是會成功的。」、「我是有價值的，我做的東西有人喜歡」，這是活動的真正目的。

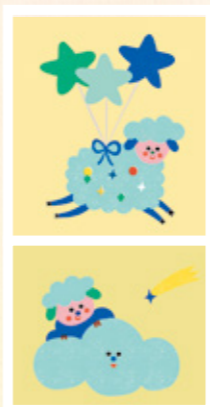
家創兒服務難度增高 善牧攜手連俞涵愛心捐款



善牧發現，近年來安置童複雜度增加，超過 5 成以上孩子有發展遲緩、自閉、憂鬱、精神官能症或因為創傷引發身心症狀等高照顧需求，使得機構需投入更多照顧人力與專業資源，加上社工人力成本及消費者物價指數上漲等因素，讓善牧的服務經營更形艱辛。111 年星火傳愛服務計畫經費募集很榮幸邀請到曾榮獲第 51 屆「戲劇節目新進演員獎」金鐘獎，具演員、作家身分的連俞涵當任善牧愛心大使，拍攝公益廣告，希望透過善牧「星火傳愛服務計畫」，讓更多人知道照顧一個安置的兒少需要整個社會的力量，除了資金挹注，也希望社會大眾一同認識與理解孩子，用「多傾聽、公平對待、發現優勢、包容理解」給予孩子友善的眼光，邀請社會大眾與善牧一起用「愛」擁抱家創兒。

知名插畫家潘心屏為善牧創作「星星小羊」公益插畫

111 年善牧星火傳愛計畫，很榮幸邀請到曾入選 3X3 國際插畫年鑑比賽銅獎，動畫短片曾獲台灣國際動畫影展首獎的知名插畫家潘心屏為善牧創作「星星小羊」公益插畫，寓意善牧就像星星一樣，陪伴著失落或受傷的小羊，希望每一隻小羊在星星的守護之下，一起勇敢的飛向夢想。潘心屏表示很开心插畫作品可以結合實用的商品當捐款滿額禮，謝謝善牧的用心，雖然只是小小的圖，但



希望在使用商品的時候，大家都能感受到美好的能量，相信社會大眾小小的善意與付出也會集結成巨大的力量，幫助善牧的孩子們成長茁壯。

「爸比媽咪節」以打造家庭情緒自癒力來談親子及夫妻關係



家庭一直是善牧長期服務的工作，有良好的家庭關係就能減少許多因家庭功能不良所衍生出來的問題。善牧自 105 年起，每年在台南及高雄舉辦「爸比媽咪節」，期盼透過親子及夫妻課程，喚起社會對兒童主要照顧者的關注，並建立良好的親子關係。

因應三年來的疫情壓力，111 年第七屆善牧爸比媽咪節以「打造家庭情緒自癒力」為主題，邀請臨床心理師蘇益賢與諮商心理師李家雯與爸比媽咪分享，蘇益賢建議，當心情煩亂時，不妨試試分類的概念，從了解「思考」、「情緒」、「身體反應」及「行為衝動」等 4 大面向，整理當下的心情。

育有二名子女的李家雯分享，每個人都會有情緒，情緒並不是不好的，它帶有溝通的目的。當我們遇到挫折時，有時候需要的不是解答，而是想「討拍」，但我們在面對孩子的情緒時，往往會出現「認知上的同理」，比方當孩子難過地說：「他把我的新鞋子弄髒了！」我們會習慣說：「對方也不是故意的啊！」卻忽略孩子內在的情緒滿足。

父母要注意的是，當我們太常忽略去接住孩子的情緒，滿足他內在真正的需求時，漸漸地，孩子會認為大人不懂他，遇到問題時，自然也不會再想找父母幫忙了。

善牧小學堂提供民眾了解社福資訊

善牧小學堂自 110 年推出以來，深受民眾的喜愛，透過多元有趣的方式，讓民眾能輕鬆在平台上得到社福的資訊，111 年小學堂與善牧服務中心合作，推出「究竟是愛還是控制？拆解情人的五大 NG 行為」、「離婚後，孩子的爸媽如何成為友善父母？探視權對孩子會有影響嗎？」、「孩子拒絕跟沒有同住的爸媽見面，我可以拒絕會面嗎？法院社工與你分享三種常見的迷思」、「曾經有愛，如何好好 Say Goodbye」。

此外，善牧小學堂也提供民眾多元參與公益的資訊，如：「利用資源做公益，不花錢也能捐款捐物資」、「教你用手機搞定電子發票捐贈與歸戶」等，讓民眾參與公益有更多的選擇。



研究發展工作

組織及工作者 對兒童權利的落實



國內於 103 年 11 月 20 日立法施行「兒童權利公約施行法」（以下簡稱 CRC），後續接連檢視國內兒童相關法規及兒少服務工作，並逐步促進相關成人及工作者對兒童權利的理解。這過程我們發覺要能真正實踐兒童權利的概念，首先要突破的就是社會環境的限制及對兒少的刻板印象。我們的生活深受文化習俗所影響，當「權利」的概念與我們的生活經驗有衝突時，就需要更多的澄清與引導。

CRC 相較於其他人權公約最特別的是第 12 條對於兒童「被傾聽及意見獲考量的權利」的原則與內涵範疇。對國人而言，兒童的表意及參與權利多有爭議，觀念多停留在「兒童的想法還不成熟，怎麼可能都聽他們的想法」、「兒童有人權，但是有限制的人權」、「如果他們說不要讀書、

想吸毒，我們也都要聽他們的嗎」、「他們要先盡到義務責任後，然後才給他們權利」，在落實 CRC 第 12 條之前，挑戰的是成人對兒童群體的刻板印象，並須提升對 CRC 內涵的理解。

分析檢視國際審查委員給的 98 點結論性意見裡，超過 20 點提到在相關兒少措施應納入兒少的參與，包括應諮詢、聽取兒少的意見，建立相關的程序機制，確保兒少於行政及立法程序陳述意見之權利，且該程序應是透明、友善、對兒少隱私的充分保護等。另外，兒少資訊的取得及如何極大化納入兒少的群體（性別、較小年齡、原住民族、身心障礙兒童），都是落實 CRC 兒少表意權重要的規劃指標。本會在 110 年 6 月承接衛生福利部社會及家庭署委託，完成「保障兒少表意權之策略與注意事項」手冊編寫，並在



111 年規畫相關培力，邀請兒少工作者分享實務案例。

「保障兒少表意權之策略與注意事項」培力工作坊，總計有 99 位兒少工作者參與，內容包括：
（一）兒少表意權的迷思與重要性：先談對兒少表意權的迷思，CRC 是全世界最多國家簽署的公約，是全球兒少議題的價值方針，但對於讓兒少表達自己的觀點並去傾聽這些聲音，成人會有些反對及擔憂。

（二）CRC 第 12 條條文的分析：分別就 CRC 第 12 條第 1 項、第 2 項及與 CRC 其他條文的連結等三個部分，分析條文內容及其傳達的概念與意涵。
（三）實踐兒少表意權的注意事項與實例討論：結合兒少表意權的重要指標，結合案例情境進行討論。

過程中，大家分享在台灣兒少表意權的現況有「兒少缺乏表達，缺乏練習表達及思考的機會，人際連結缺乏，缺乏自我探索的機會，因此需要身旁重要他人引導才能表達自己的想法」、「認為兒少年紀小、沒有意見，就輕忽兒少意見」、「大眾對兒少的形象有刻板印象，常以大人的思維去評價孩子們的想法而忽略他們有表達自己意見的權利」、「在學校時針對特定少年之行為做出排擠，少年向家長、校方提出申訴後仍被忽略、甚至得到批評，最後得到不合宜的制裁，例如：轉學」、「探視權的部分都是以父母為主，並沒有考慮兒童的意願。儘管兒童不想要進行會面交往，通常還是會被強迫進行會面，也沒有以兒童的最佳利益為考量」、「協議離婚時，監



護權的部分通常也很少徵詢孩子的意見，常以父母的想法為主。例如：之前手足時常被拆開監護，父母一人照顧一個，看似公平卻沒有替孩子想法」、「在司法事件中，兒少容易因擔心說錯話，導致其受到嚴厲的懲罰，除非法官或有權力者願意傾聽及理解，才能夠使兒少好好及順利的表達意見」……。

這幾年與家長、教師、保母及公私部門兒少工作者分享兒童權利概念的過程裡，深刻感受友善環境對每個人的重要性。我們體會到要創造可以讓兒少茁壯成長的環境，就會需要支持成人去擔負起引導的責任，給予成人支持並檢視相關政策及輔助措施是否充足。我們有可能是兒少的父母、老師及照顧者，也可能是政策的制定者，我們每個人（包括兒少本身）都有責任讓我們的兒少能茁壯成長，而兒童權利公約則提供了架構及相關指標，協助我們去檢視我們所不足及可能忽略的。但這過程需要協助成人有更多的澄清及討論引導，提升成人對權利的敏感度，才能有效落實兒童的權利。



111年善牧志工成果



嘉義區的志工們，是一起協助嘉義中心和家庭司法中心社工在服務的推動，需要學習業務宣導、行政支援以及與服務對象互動的基礎知能。111年協助提供行政、方案服務工作有11名志工，投入璞玉才藝師資有16名志工、璞玉計畫陪伴志工有8名。

其中一位志工蕭瓊鴛，我們都稱呼她為「蕭姐」。細數蕭姐參與的各式志工服務，包括行政櫃台協助及環境整理、在會議進行時協助接聽電話，讓嘉義區同仁無後顧之憂；於服務方案的教育訓練、親職講座中展現積極的學習力；擔任法院家事服務中心法律諮詢引導志工；當有社區宣導活動時，更是一馬當先，從籌劃到訓練等熱情參與。特別在週末兒童多元學習璞玉計畫，有她專屬的「嬤嬤老師說故事」時間，運用繪本說演生動表達，結合有獎徵答，促進小朋友的參與及吸收，達成生命及品格教育的目的。嘉義的服務中，常常可以看到蕭姐和藹溫暖的身影，默默地付出貢獻自己的正能量，完全體現善牧復原力精神之核心價值，落實在每個需要幫助的角落。

蕭姐貫穿了嘉義區主要的志工服務內容，而且實踐我們從工作人員、實習生到志工，希望大

家可以將復原力觀點運用於自己與服務對象身上，達到自助助人的目的。我們藉由系列活動設計，練習不以「問題」去看待服務的個案，而是相信每一個生命都蘊藏潛能，能幫助自己去超越逆境，以積極建設的態度去面對成長中的諸多關卡，志工團隊在透過分享自我復原力的過程中，同時認識彼此，更有服務的共識及團隊向心力，也提升志工將兒童權利及兒童保護精神融入服務中。

對此令蕭姐印象深刻的是，在其志工服務的歷程裡，首次接觸到善牧的復原力，當時正值生命低潮，藉由社工帶領的活動，學習到如何善用自身資源，在服務過程中找到自己的復原力，也讓生活變得更充實快樂、走路更有精神，不再腰酸背痛。特別在服務中看到家庭教育及預防性工作的重要性，進而邀請大家一起投入志工行列。

就如德瑞莎修女所說：「愛是在對方的需要上，看見自己的責任。」，嘉義區工作人員及志工在共同理念及使命下合作，並一同成長與學習，而每位志工就像是一顆顆的種子，發揮源源不絕如湧泉的能量，讓我們的服務可以推展的更廣更遠，讓復原力永不止息。

111年志工服務統計表

服務類別	單位	服務類型	志工人數	接受服務人數	志工服務次數	志工服務時數
家暴保護	安心家園	支持陪伴 團康宣導 行政支援 才藝教學	30	767	141	252.5
	靜心家園		1	21	18	72
	信心家園		8	341	39	94
	親心家園		4	78	11	23
	牧心家園		10	301	340	686.5
	善牧台北中心		3	1,027	11	47
	善牧台中中心		5	39	5	15
	善牧嘉義中心		30	2,274	256	857.6
兒童少年	台北市小羊之家	支持陪伴 團康宣導 行政支援 才藝教學	3	12	4	11
	善牧新竹小羊之家		7	93	30	85.5
	德蓓之家		4	24	68	114.5
	德心之家		4	74	34	87
	德幼兒少之家		14	292	114	207.5
	台北市西區少年服務中心		14	913	103	311
	台北善牧學園		2	182	23	68
	宜蘭善牧學園		1	126	29	29
	善牧兒童之家		1	24	4	4
單親暨 收出養	台北市松德婦女暨家庭服務中心	支持陪伴 團康宣導 行政支援 才藝教學	11	93	92	220.5
	台北市西區單親家庭服務中心		33	4,310	144	774.5
	台南嬰兒之家		25	389	402	1,083.5
	寧心園		4	42	12	12
新住民及 婦女家庭	新北市東區跨國婚姻家庭服務中心	支持陪伴 團康宣導 行政支援 才藝教學	7	119	99	324
	培新中心		26	141	57	168
	台中婦女培力中心		38	4,619	362	1,134
	善牧高雄中心		8	3,206	82	497.5
	善牧宜蘭中心		7	376	198	103
原住民 家庭	花蓮光復中心	支持陪伴 團康宣導 行政支援 才藝教學	50	4,324	407	1,061
	花蓮瑞穗中心		48	3,098	503	1,054
	花蓮玉里中心		53	3,511	877	2,131
總會	行政管理部	行政支援 發票募集	1	218	218	1,485.5
	南區宣導企劃部		5	182	5	36
合計			457	31,216	4,688	13,049.6

Deloitte.

勤業眾信

勤業眾信聯合會計師事務所
11073 台北市信義區松仁路100號20樓

Deloitte & Touche
20F, Taipei Nan Shan Plaza
No. 100, Songren Rd.,
Xinyi Dist., Taipei 11073, Taiwan

Tel +886 (2) 2725-9988
Fax +886 (2) 4051-6888
www.deloitte.com.tw

會計師查核報告

財團法人天主教善牧社會福利基金會 公鑒：

查核意見

財團法人天主教善牧社會福利基金會民國 111 年及 110 年 12 月 31 日之資產負債表，暨民國 111 年及 110 年 1 月 1 日至 12 月 31 日之收支餘絀表、淨值變動表及現金流量表，以及財務報表附註（包括重大會計政策彙總），業經本會計師查核竣事。

依本會計師之意見，上開財務報表在所有重大方面係依照財團法人法、全國性社會福利財團法人會計處理及財務報告編製準則、商業會計法及商業會計處理準則中與財務報告編製有關之規定，暨企業會計準則公報及其解釋編製，足以允當表達財團法人天主教善牧社會福利基金會民國 111 年及 110 年 12 月 31 日之財務狀況，暨民國 111 年及 110 年 1 月 1 日至 12 月 31 日之收支餘絀及現金流量。

查核意見之基礎

本會計師係依照會計師查核簽證財務報表規則及審計準則執行查核工作。本會計師於該等準則下之責任將於會計師查核財務報表之責任段進一步說明。本會計師所隸屬事務所受獨立性規範之人員已依會計師職業道德規範，與財團法人天主教善牧社會福利基金會保持超然獨立，並履行該規範之其他責任。本會計師相信已取得足夠及適切之查核證據，以作為表示查核意見之基礎。

管理階層對財務報表之責任

管理階層之責任係依照財團法人法、全國性社會福利財團法人會計處理及財務報告編製準則、商業會計法及商業會計處理準則中與財務報表編製有關之規定，暨企業會計準則公報及其解釋編製允當表達之財務報表，且維持

與財務報表編製有關之必要內部控制，以確保財務報表未存有導因於舞弊或錯誤之重大不實表達。

於編製財務報表時，管理階層之責任亦包括評估財團法人天主教善牧社會福利基金會繼續經營之能力、相關事項之揭露，以及繼續經營會計基礎之採用，除非管理階層意圖清算財團法人天主教善牧社會福利基金會或停止營業，或除清算或停業外別無實際可行之其他方案。

會計師查核財務報表之責任

本會計師查核財務報表之目的，係對財務報表整體是否存有導因於舞弊或錯誤之重大不實表達取得合理確信，並出具查核報告。合理確信係高度確信，惟依照審計準則執行之查核工作無法保證必能偵出財務報表存有之重大不實表達。不實表達可能導因於舞弊或錯誤。如不實表達之個別金額或彙總數可合理預期將影響財務報表使用者所作之經濟決策，則被認為具有重大性。

本會計師依照審計準則查核時，運用專業判斷及專業懷疑。本會計師亦執行下列工作：

1. 辨認並評估財務報表導因於舞弊或錯誤之重大不實表達風險；對所評估之風險設計及執行適當之因應對策；並取得足夠及適切之查核證據以作為查核意見之基礎。因舞弊可能涉及共謀、偽造、故意遺漏、不實聲明或踰越內部控制，故未偵出導因於舞弊之重大不實表達之風險高於導因於錯誤者。
2. 對與查核攸關之內部控制取得必要之瞭解，以設計當時情況下適當之查核程序，惟其目的非對財團法人天主教善牧社會福利基金會內部控制之有效性表示意見。
3. 評估管理階層所採用會計政策之適當性，及其所作會計估計與相關揭露之合理性。
4. 依據所取得之查核證據，對管理階層採用繼續經營會計基礎之適當性，以及使財團法人天主教善牧社會福利基金會繼續經營之能力可能產生重大疑慮之事件或情況是否存在重大不確定性，作出結論。本會計師若認為該等事件或情況存在重大不確定性，則須於查核報告中提醒財務報表使用者注意財務報表之相關揭露，或於該等揭露係屬不適當時修正查核意見。本會計師之結論係以截至查核報告日所取得之查核證據為基礎。

惟未來事件或情況可能導致財團法人天主教善牧社會福利基金會不再具有繼續經營之能力。

5. 評估財務報表（包括相關附註）之整體表達、結構及內容，以及財務報表是否允當表達相關交易及事件。

本會計師與治理單位溝通之事項，包括所規劃之查核範圍及時間，以及重大查核發現（包括於查核過程中所辨認之內部控制顯著缺失）

勤業眾信聯合會計師事務所

會計師 陳 昭 伶

陳昭伶



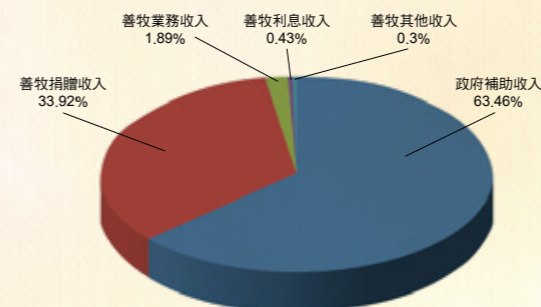
中華民國 112 年 5 月 23 日

天主教善牧基金會 111 年度收支明細表

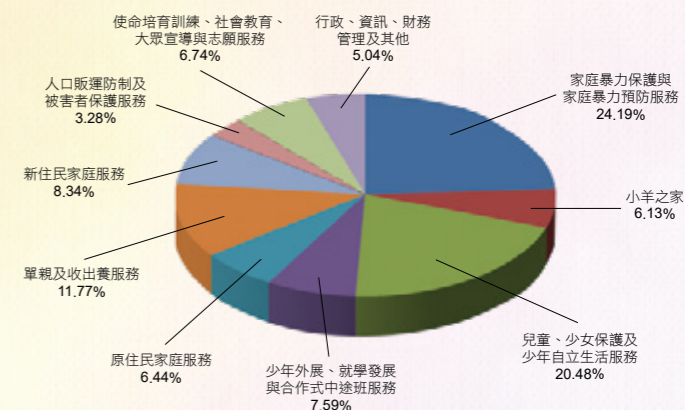
收 入		支 出		
政府補助收入	234,678,682	家庭暴力保護與家庭暴力預防服務	家庭暴力安置服務（6 家）	50,640,847
善牧捐贈收入	125,439,288		家庭暴力防治服務（5 家）	30,045,109
善牧業務收入	6,993,015	小羊之家	小羊之家（4 家）	20,437,038
善牧利息收入	1,602,367	兒童、少女保護及少年自立生活服務	少女安置服務（4 家）	35,756,502
善牧其他收入	1,081,707		少女自立生活（2 家）	6,225,336
			兒童之家（2 家）	26,336,870
		少年外展、就學發展與合作式中途班服務	少年外展服務（3 家）	17,509,161
			中輟學園（2 家）	7,804,999
		原住民家庭服務	原住民家庭服務（3 家）	21,499,231
		單親及收出養服務	單親及收出養服務（5 家）	39,254,021
		新住民家庭服務	新住民家庭服務（7 家）	27,818,056
		人口販運防制及被害者保護服務	人口販運防制及被害者保護服務（2 家）	10,955,116
		使命培育訓練與社會教育宣導	使命培育訓練與社會教育宣導	22,486,415
		行政、資訊、財務管理及其他	行政、資訊、財務管理及其他	16,823,952
收入合計	369,795,059	費用合計		333,592,653

預計 112 年支出說明：善牧辦公室及設備 2,600 萬元，營運預備金 1,000 萬元。善牧總會辦公室籌備進度說明請參閱 P.44。

111 年收入比例圖



111 年支出比例圖





信用卡捐款專用

善牧年度成果電子化訊息公告

環境變遷影響著全世界的人類，善牧年度成果報告自113年起將減少紙本印刷，歡迎上善牧官網> 認識善牧> 年度報告閱讀，一起愛地球與保護生態環境。

如果您習慣紙本閱讀者，想收到善牧年度成果報告，歡迎來信web@goodshepherd.org.tw或來電02-2381-5402告訴我們，我們將很樂意寄送給您；如您未特別註記寄送，將不會收到善牧成果，歡迎多利用善牧官網、臉書、電子報、YouTube關注善牧最新消息。



- 我願意單次為善牧基金會捐款新台幣_____元
- 我願意成為基金會定期捐款人
 - 每月100元 每月500元 每月1,000元
 - 其它金額 每月_____元
 - 起訖日期：於_____年_____月起至_____年_____月止
- 長期持續捐款不需填寫終止日，信用卡有效日期來電通知變更即可。
- 我願一次捐款，本次捐款及扣款金額總計_____元整

※以上捐款，本會均開立正式收據，此收據依法可扣抵所得稅，感謝您的善心義舉！

手機即時捐

台灣大哥大 即時捐
 手機號碼 **518016**

中華電信
 手機號碼 **511835**

GT 智慧生活
 手機號碼 **59072**

信用卡別： <input type="checkbox"/> VISA <input type="checkbox"/> MASTER <input type="checkbox"/> JCB <input type="checkbox"/> 聯合信用卡 <input type="checkbox"/> 美國運通卡
發卡銀行：_____ 捐款人姓名：_____
信用卡卡號：_____
持卡人姓名：_____ 持卡人簽名：_____
持卡人身份證字號：_____
信用卡有效期限：_____年_____月
捐款日期：_____年_____月_____日(填表日期)
金額：_____萬_____千_____百_____拾_____元(每月定期捐款者，請填月捐款金額)
收據地址：_____
連絡電話：(O) _____ (手機) _____ (H) _____
E-mail：_____
收據寄送方式： <input type="checkbox"/> 不用寄收據 <input type="checkbox"/> 按月寄送 <input type="checkbox"/> 年度彙總
季刊免費寄發： <input type="checkbox"/> 需要 <input type="checkbox"/> 不需要
我願意將全名顯示於芳名錄： <input type="checkbox"/> 同意 <input type="checkbox"/> 不同意
108/2/1 依財團法人法第25條規定，應主動公開捐贈者全名及金額，若無勾選視為同意。
同意基金會將捐款資料提供財政部作為個人年度綜合所得稅申報(請提供收據抬頭身分證字號)
若無勾選視為同意： <input type="checkbox"/> 同意 <input type="checkbox"/> 不同意

※提醒您多留意信用卡上的有效期限，以避免我們漏接您的愛心！

洽詢專線：02-2381-5402 分機：203

請多加利用傳真：02-2361-1371 回傳本單，謝謝！

■ 郵政劃撥帳號：18224011 ■ 劃撥戶名：財團法人天主教善牧社會福利基金會



善牧基金會
www.goodshepherd.org.tw



善牧基金會
www.goodshepherd.org.tw

愛不延遲

112非愛不可
為弱勢婦女與家庭募款



難以想像現行世界的平行時空，在地球的另一端有許多極弱勢婦女、女孩及兒童遭到暴力虐待的惡性循環

2013年善牧修女會在貧困的非洲撐起了強韌的保護網，積極展開各項救援計畫，致力教育與輔導孩童及培力婦女幫助改善他們的生活

邀您伸手援助，讓「愛」不因距離延遲



捐款方式

戶名：天主教善牧基金會 郵局劃撥捐款：劃撥帳號18224011
請於劃撥欄中註明「非洲救援」另有線上捐款、信用卡捐款方式，請洽(02)2381-5402或上善牧官網查詢



愛心捐款



財團法人天主教善牧社會福利基金會
GOOD SHEPHERD SOCIAL WELFARE FOUNDATION