

財團法人天主教善牧社會福利基金會

「113 年星火傳愛」勸募所得財物使用結案報告

一、活動目的

善牧基金會秉持著一個人的價值高於全世界，服務遭受到家庭暴力的婦幼、保護受到創傷的兒童及少年，同時提供支持及培力多元文化的家庭，並且積極投入預防人口販運的服務，同時善牧從服務經驗中，發現前端意識深化與看重自我價值之重要性，進而發展出針對社會大眾提供預防暴力及復原力倡導的社會教育工作。

善牧服務對象如下:不幸少女、高風險兒少、受暴婦幼、目睹暴力兒童、年輕未婚小爸媽、棄虐兒、單親家庭、新住民家庭、原住民族家庭及人口販運被害人等對象，善牧在台服務已有 37 年的歷史，全台共有 45 個服務據點，包含 30 個外展服務中心及 15 個收容安置庇護家園，每年皆需龐大的服務經費支出，尤其一年的收容安置人數近 600 人，需要更龐大的經費來支應。

然而，善牧始終堅持服務更多弱勢婦幼的決心，希望集結社會大眾的愛心，透過「113 年星火傳愛」勸募活動，號召更多愛心社會大眾加入「愛心牧羊人」的行列，協助善牧基金會來幫助更多需要幫助的弱勢婦幼。

二、期間

- 核准勸募活動期間：自 113 年 1 月 1 日起至 113 年 12 月 31 日止
- 募款活動財物使用期間：自 113 年 1 月 1 日起至 115 年 4 月 30 日止

三、許可文號：衛部救字第 1121364178 號同意辦理

四、服務工作及對象

1. 【服務對象】

- (1) 18 歲以下遭性侵、亂倫之不幸少女
- (2) 12 至 18 歲的高風險少年、中輟個案及違反兒童及少年性交易防制條例少年
- (3) 中輟學生：指國民小學及國民中學學生有下列情形之一者，未經請假、請假未獲准或不明原因未到校上課連續達三日以上、轉學生因不明原因，自轉出之日起三日內未向轉入學校完成報到手續。
- (4) 受到家庭暴力的婦女及其孩童
- (5) 目睹暴力兒少：家庭暴力中並未直接遭受暴力，但經常目睹雙親之一方遭受暴力行為，包括直接或間接目睹或事後觀察發現暴力行為的兒童少年。
- (6) 未婚媽媽：未婚懷孕少女及婦女、特殊境遇懷孕之少女及婦女。
- (7) 棄虐兒：18 歲以下境內家庭遭遇變故兒童之收容、教養，並對被虐待及

受疏忽兒童

- (8) 年輕爸媽：25 歲以下(含)懷孕之青少年及選擇留養的年輕爸媽。
- (9) 單親家庭：單親家庭(不分性別)，並育有 18 歲以下之子女成員。包括：離婚者、分居者、喪偶者、遭遺棄者、配偶服刑或遭羈押者、未婚生子者(含成年、未成年)。
- (10) 新住民家庭：包括結婚來台之新住民及其家庭成員
- (11) 原住民族家庭：原住民族的家庭成員及社區民眾
- (12) 人口販運被害人：在臺外國人、大陸地區人民、香港澳門居民或在臺無戶籍國民之人口販運(疑似)被害人，或經治安或司法機關鑑別為無合法停(居)留身分之疑似人口販運被害人
- (13) 弱勢婦女及其家庭

2. 【工作內容】

- (1) 提供遭受遺棄、虐待、性侵、亂倫、疏忽照顧及被遺棄，或遭遇重大變故失依失怙之兒童少女收容服務，及提供良好居住像「家」一樣舒適的短暫避風港居住。
- (2) 協助安置家園的不幸少女、棄虐兒童及失依兒日常生活照顧與就學、生活、心理及追蹤輔導，重建兒童身心健康，並以適應社會為目標。
- (3) 為預防兒童因目睹暴力創傷而引發之情緒困擾、問題行為或家庭失功能等，提供專業輔導。
- (4) 尋找並協助危機兒童及少年，開辦多元性向發展班，幫助中輟生及街頭少年提升就學穩定度，建構正向自我價值觀並重建其生活秩序，積極預防青少年犯罪問題。
- (5) 幫助中輟生重返規律生活、復學、職業訓練或就業準備。
- (6) 提供遭受家庭暴力、惡意遺棄、受虐而離家的婦女及其子女一個身心安頓的家園，受創身心得以治療與安定，並藉由法律及心理諮商等各種服務，幫助婦幼重返社會和家庭。
- (7) 提供未婚懷孕少女安全隱密的居所，提供多元方案服務，連結所需資源並提升案主之自我價值與能力，協助身心正向發展。
- (8) 對於安置兒童，因監護人無法照顧且有意願進行出養者，提供收出養服務，期使兒童能重新擁有屬於自己的家庭生活。
- (9) 幫助經濟弱勢、無能力負擔課業輔導的新住民、單親及原住民族家庭，其子女得到協助課後輔導及暑期生活照顧。
- (10) 提供弱勢健康不良兒童醫療、健檢及疫苗注射協助。
- (11) 提供生活關懷、愛心物資、福利服務諮詢及轉介服務，協助服務對象使用社會資源，強化家庭支持系統。
- (12) 經由社工專業評估，連結心理諮商資源，提供兒童個別諮商、家長親職諮商或家族治療，並連結或轉介相關資源。
- (13) 辦理兒童遊戲團體、藝術團體、親子工作坊及支持性團體聚會等形式進行輔導，建立人際支持網絡，促使親子及兒童學習正向人際互動技巧。

- (14) 提供未成年小爸媽有關懷孕、生產相關的專業諮詢服務，包括：法律諮詢、心理諮商、安置、收出養、經濟扶助、情緒疏導、危機處理乃至後續個管等。
- (15) 結合社會資源，提供單親家庭第一線諮詢服務，協助其面對、處理問題。並藉由個別和團體諮商，協助其提昇自信、肯定自我價值。
- (16) 透過親職活動協助單親家庭學習適當的互動方式、增進親子間正向關係。
- (17) 為原住民族婦女及孩童提供家庭訪視、課業輔導、親職教育與親子活動等服務。
- (18) 關懷新住民家庭關係維護、生活適應、語言文化學習、親職教育等協助。
- (19) 推廣防治人口販運，進行各項預防性工作，以及進行跨國工作交流，至國外分享服務經驗，帶領需協助指導此一工作的國家等。
- (20) 辦理教育訓練及社區校園宣導活動，提升社會大眾及相關網絡成員對預防暴力、家創兒及弱勢家庭等弱勢兒童之認識與瞭解，進而建立輔導合作網絡。
- (21) 招募有意願參與預防教育行動方案的大專在學青年，透過演練、團體討論及印製工作手冊的方式培訓大專青年志工，讓大專青年對辨識親密暴力、憤怒情緒管理有更多體驗與練習，並協助大專青年整理演練、討論後的感受與經驗，發揮創意運用自己熟悉的方式，如戲劇、音樂、團康活動、遊戲、小團體討論及製作推廣小物品等，發展出貼近國小學童思維的教育方式及內容，協助國小學童覺察對憤怒的感受與表達，學習正確紓解情緒方式，自我保護不受他人情緒暴力影響。藉由這樣的過程，除有助培養大專青年和國小學童面對暴力的敏感度及自我保護能力，並讓大專青年與國小學童透過實際練習來學習，以提升青年世代暴力預防的概念，共同減少親密關係暴力與校園霸凌的發生。
- (22) 提供婦女及家庭福利、心理、法律諮詢，及提供婦女及弱勢家庭支持成長與培力服務。
- (23) 個案生活急難救助金

五、勸募活動所得財物使用

(一) 勸募所得金額：33,504,428 元(含利息收入：237,639 元)。

(二) 勸募所得財物使用明細表

項目	明細說明	金額
服務工作	醫療及諮商費	451,753
服務工作	服務對象教育費	1,446,636
服務工作	服務對象伙食費	1,066,058

服務工作	服務對象急難救助	80,900
服務工作	設施設備費	5,240,927
服務工作	專業服務費	19,813,936
服務工作	庇護家園/服務中心服務經費	2,188,348
服務工作	預防教育宣導活動	215,870
勸募活動之必要支出（由募得款項支付）	辦理各項募款活動所產生之活動網站、活動廣宣品設計及印製、活動宣傳影片、活動媒體廣告、募款實體活動費用及勸募雜支等活動必要支出。	3,000,000
合 計		33,504,428

六、服務效益

(一) 設施設備費

1. 住宿設備設施

- (1) 更換中途之家所使用的蓮蓬頭、水管、書桌、床架及家園監視器等，並重新施工家園防水塗層，也將房間的窗簾更改為較輕便的捲簾，提升居住環境上舒適度，也協助教導兒少使用上的注意事項等。
- (2) 提升照顧環境：盤點家園各處設施設備，修繕所需要之處，提升家園生活環境，讓受暴婦幼有更好的生活品質及居住環境。

2. 辦公設施設備：電腦設備多為捐贈或其他單位提供，長久下來已逾使用年限多年，不論是在開機啟動、文書軟體載入或是系統的操作使用上，時常會有當機、卡頓的狀況發生，檔案也往往尚未儲存便遺失，間接導致行政作業上的延誤及效率不彰；汰換掉老舊的主機設備後，社工得以順暢的使用電腦辦公，也不用再花費多餘的時間等待系統重啟，大幅提升工作上的效率，以維護服務對象的權益。

3. 安全設施設備

- (1) 定期維修家園的安全設備檢查，包含消防設備與建築物檢查，定期維修與更換飲水機濾心，清洗水塔以及居住環境殺蟑滅蟲消毒等，提供少女有安全的生活空間，並創造少女在家園的家庭生活感。
- (2) 定期安排安置環境消毒，藉以提供服務對象無毒、乾淨、安全的居住空間。
- (3) 消防安全檢修及申報，確保服務單位消防安全設施設備完善且可使用。

- (4) 為使安置服務對象生活在安全無虞的環境，家園每年都會定期做消防安全檢查、每兩年做建築物安全檢查，以確保家園環境的安全。

4. 諮商設備設施

- (1) 為使目睹暴力兒少服務中心的輔導服務，更貼近服務對象需求，故星火傳愛服務經費購買輔導媒材，作為社工在不同情境下，可視目睹兒少狀況自由運用的輔導媒材，以提供更好的服務品質。
- (2) 活動空間媒材的添置，使目睹暴力兒少或受創傷服務對象在接受服務的過程，社工員運用不同的媒材讓服務對象能自在的表達其想法。
- (3) 除了提供中途之家少女不同題材的書籍及繪本，也採購工作人員的專業書籍，藉此讓工作人員得以藉由多種媒材來協助少女建立正向的價值觀及協助修復創傷。

5. 安置家園及服務中心場地租金

- (1) 一個良好的環境，穩定、溫暖而舒適的空間是促成專業服務、輔導諮商以及團體活動一個很重要的立基點，讓第一線工作人員能有一個安心的辦公處所、也讓諮商夥伴能夠利用這個諮商環境形塑成諮商處所，協助個案處理內在糾結痛苦的經驗。
- (2) 透過星火傳愛服務計畫經費募集，安置家園及服務中心場地租金壓力獲得緩解，讓社工專業人員能更心無旁騖、安心地維護場地及進行服務工作。

(二) 醫療及諮商費

1. 諮商及輔導

- (1) 透過個別諮商、職能治療或正向治療等，協助少女自我認識與自我探索，也讓少女更認識自己的情緒，學習找到照顧自己的方法。
- (2) 目睹暴力兒少身心創傷反應因著個人天生氣質、年齡發展能力、事件經驗強度、外在環境支持度等而有不同之樣態、嚴重程度，針對創傷類型複雜、需透過特殊輔導技術、穩定密集介入處遇之個案，社工員透過邀請有相關技術、能力之諮商或臨床心理師加入服務團隊，為服務對象進行穩定、深入心理治療，以加強心理創傷復原成效，幫助服務對象獲得適當療癒。
- (3) 進行目睹暴力兒少團體，透過團體以提升目睹兒少在情緒、人際...等面項，正向學習與發展，並修復因目睹家庭暴力而來的創傷。讓目睹家暴兒少能獲得情緒關懷支持陪伴，建立信任關係和安全感；經由諮商輔導過程重整創傷經驗，發展復原力和潛能；發展能力處理生活實際所預知困擾；提升適應能力。
- (4) 心理諮商師提供目睹暴力兒少團體藝術治療與諮商團體服務，協助個人生命經驗的整理，增進自我覺察與肯定，也輔以藝術為媒介表達情緒，使個體內外在情緒更為一致，促進人際網絡互動的正向。

(5) 透過自立生活團體、性別團體、人際溝通講座與團體，增加中途之家少女對自我情緒的認識、了解溝通類型；透過性別團體增加對性的知識，以及在家園創造可以公開談性議題的平台與氛圍，以利少女與社工員在平日相處時，可與社工員談有關感情、性的煩惱；透過自立生活團體，更具體了解自立生活所擴及的面向走入社區，嘗試與社區有更多的連結。

2. 服務個案醫療及健檢費

(1) 健康檢查

家園陪伴少女進行健康檢查，也陪伴少女一同了解檢查報告，讓少女更了解自己的身體狀況，也讓工作人員了解少女身體狀況，以利日常照顧時，須留意其照顧事項。

(2) 就醫需求

- 協助經社工評估有需求之服務個案就醫費用，以維護個案身體健康。服務對象身體不適，家園協助帶領就醫，學習如何好好照顧自己的身體。
- 經濟困難的失聯移工媽媽，因為醫療費的幫助，不再因為沒錢而擔心生病需就醫。

(3) 心理健康及生理健康

提供中途之家少女就醫身心科、婦產科、耳鼻喉科、定期健康檢查等，使少女生理與心理上可獲得適切的醫療照顧。

(三) 教育費

1. 教育費

(1) 中途之家少女

提供少女在學校的學雜費、註冊費，以及在校需要繳交的各個費用，例如班費、社團費，或是講義、參考書，以及餐飲、美容美髮科的教材費等等，以穩定少女就學動力。

(2) 資源匱乏家庭兒童

安排週末課輔班讓資源匱乏家庭兒童在週末時，能接受良好學習環境，讓週末需要工作的資源匱乏家庭兒童能安心工作。花蓮光復成立課後照顧班，提供深具文化意義的在地學習環境，幫助資源匱乏家庭兒童學童提升自我肯定，學習正確的生活態度、尊重自己與他人。透過暑期課輔或營隊，提供豐富、有趣的課程活動，陪伴孩子度過安全快樂的假期。

(3) 善牧學園多元性向發展班學生

- 提供多元、適性、較多實作型的課程、講師上課方式彈性活潑，對於過去在學校系統中學習低成就的學生，相對的有趣且容易從中獲得學習的喜悅與成就，學生出席率都高於過去的學校。

- 讓學習低成就學生及高關懷學生，在多元適性課程的學習中，重新獲得學習的動力。
- 多元智慧課程安排，提供適性多元的課程設計與教學、校園方案的輔助教學，有效減低學生再中輟之危機。
- 透過星火傳愛服務計畫經費募集，協助政府補助經費之外的空間，使善牧學園學生於學期服務期間內，就讀日皆可用餐，維持就學時之營養與體能。
- 透過星火傳愛服務計畫經費募集，協助政府補助經費之外的空間，使公務車每日接送學園少年，或暑假期間服務社區兒少所需花費的油資與公務車相關之維護與保養費用，均得以順利運作，保障兒少乘坐公務車之安全及提高中輟生於學園提供之復學服務時於交通上的易達性。

2. 教材費

- (1) 協助中途之家少女採購學校教科書、講義、影印資料等，以順利完成學校學業。
- (2) 提供中途之家少女在學校的教材用具、班費或校外教學費用等，創造少女可以安心上學，不用擔心其就學費用或與他人不同的眼光，以穩定少女就學動力。
- (3) 鼓勵中途之家少女在學期間，可參與社團發展自己興趣，而經常需要繳交服裝費、表演或是手做課程相關材料費用；在國三升學的準備下，需要繳交許多講義、測驗卷費用，與少女談未來生涯規劃後，國中畢業大多選擇有興趣科系就讀高職，然而各個專業科目教材昂貴，例如：餐飲科的食材、證照費用等，我們提供少女們以上教材所需，以培養他們發展自己的長才，有助於增長自信心，讓未來工作更有機會與競爭力。

3. 制服費

- (1) 為了讓兒少有進入新學校的儀式感且避免穿舊衣服、或因衛生習慣不佳衣服有污漬、破損而導致兒少被他人用異樣眼光看待，故家園在少兒少新入學時會購買全新的制服讓兒少穿用。
- (2) 提供中途之家兒少在新生入學後制服上的需求與就學過程中制服破損需更新的費用，協助兒少就學的穩定性。
- (3) 中途之家少女過往的生活，多半是在暴力或忽略照顧的環境下長大，故良好的照顧自己的方式與經驗，是家園所重視也是少女需要學習的，透過實際帶領少女添購新衣服、鞋子、文具、日常生活用品等等，除了教導少女貼身衣物的穿著、更換，讓少女學習打理照顧自己，並對學校生活可以有自己的準備方式，待未來少女離開家園後，便能將在家園所學習到的技能運用在自己身上，以利少女更有能量後重返社會。

4. 暑期及平日課後輔導、親子教育活動、戶外探索教育、營隊活動及成果

(1) 中途之家

- 透過讓中途之家少女參與社區的營隊課程，例如烘焙課程、運動相關課程，增加少女對社區生活的體驗以及對自己的自信心，並學習與他人的互動和相處。
- 服務對象家庭或親子教育活動、戶外探索教育、營隊活動及成果或培力活動：家園提供各種休閒活動，例如過年的春節活動，端午看划龍舟活動、看電影活動、做蛋糕，暑假外出休閒活動、家族旅遊、中秋烤肉活動，或是國慶運動休閒活動與聖誕活動等，以及家園方案課程活動讓少女認識社區，藉由家園的休閒活動，讓少女有其正向的休閒活動畫面以外，也促進家園間的凝聚感提升，提高少女在家園生活的安全感，並增加少女的生活畫面，建立少女對未來的希望感。
- 中途之家國中兒少社團費、課後輔導費、露營活動費、暑期學藝活動費、家長會費：提供給付孩子上學及學校各項費用，如社團費、課後輔導費、露營活動費...等，讓孩子得以順利參加各項課程及活動。
- 為建立中途之家少女假日與暑期多元休閒活動經驗，且練習自立能力，讓少女跳脫平常家園生活模式，藉由在不熟悉的場域，讓少女嘗試挑戰，實現自我突破、學習表達與尊重自己與他人，並學習與不舒適相處。

(2) 中輟學園與社區兒少服務

- 提供社區兒少平日與暑期輔導費以及親子家庭教育活動，擴充觀察視角，提升多元學習的環境與探索，促進親子互動、裨益家庭對話。
- 舉辦戶外冒險行程，先是磨練兒少成員生活自理能力的養成，尤其面對突發事件的應變力、同伴相處的人際關係以及如何從冒險體驗中激發自覺力以及文化視野。提供生活支持與陪伴，因據點裡的青少年家庭支持系統稍弱，若有生活中面臨的各種突發狀況，社工與服務對象討論解決的方式，適時回應其生理、心理或經濟上的需求。
- 適性探索活動：陪同青少年、討論未來生涯規劃，安排職涯或學校無法但青少年好奇的探索性活動，以滿足據點青少年適性發展的需求。
- 於暑期時間提供青少年團體聚會，發展同儕互助團體。於營隊過程中，運用團體工作模式，招集社區內處於青少年發展階段前期的青少年，透過多元議題探討，激發青少年思考，與練習與社會時事等議題接軌。作為與社會互動的基石，同時透過討論模式的

練習，藉此強化同儕互動的正向經驗，以協助發展正向社會化。活動過程中融入：自我認識、團隊合作打造認識個人及與社會互動的觀察形式，提升青少年對自我以及外在環境平衡的觀察。

(3) 新住民家庭服務中心

- 新住民家庭服務中心舉辦多元文化日活動，由不同國籍的新住民講師帶領，透過料理製作與實作過程，引導新住民姐妹與社區民眾共同合作與交流，分享各國飲食文化與製作方式，進而拓展參與者的非正式支持系統，促進跨文化理解與互動。
- 新住民家庭服務中心辦理兒少、親子活動過程中，讓孩子體會到創造和成功的歡樂、也看見兒少自我能力的學習與看見，也讓家長體會到親子共同參與交流的幸福，在親子互動的過程中，累積親職知能，並透過實地操作，與親子有正向的互動經驗。

(四) 伙食費

1. 中途之家少女過去生長環境多數為三餐不正常的情況，家園提供少女生活日常三餐均衡飲食。舉辦節慶、假日活動給予少女節慶活動的溫馨熱鬧感，也創造生活中的樂趣，讓少女學習生活中接觸 3C 產品以外，有不同的生活樣貌。我們也邀請離園少女回到家園一同吃飯，透過關心離園少女的生活近況，分享家園物資給予離園後生活較為困難的少女。
2. 提供中輟或經濟弱勢兒少共餐服務，讓社區兒少課後返家之前有安心、溫飽，也就學期間及參與活動課程時的餐費，以紓解家庭負擔兒少餐食的壓力。
3. 人口販運被害人因飲食文化不同，善牧想辦法增加膳食料理的豐富性，人口販運被害人吃得暖心、住得開心。
4. 因著伙食費及活動費幫助，安置人口販運被害人皆能在台灣歡慶各節日時能彼此分享多元料理，以減思鄉情緒。

(五) 急難救助金

1. 提供有生活困難的服務對象急難救助金，舒緩困境。
2. 結束安置自立生活個案為就學發展準備研究所考試，須減少工時去上補習班準備應考，然因此經濟收入稅減，為保障個案的發展權與生存權，故提供急難救助金予個案短期支應其生活開銷所需。

(六) 社工專業服務經費

1. 兒童保護與支持服務領域
 - (1) 在服務量和服務案件複雜度高的情況下，為使服務對象的服務頻率能提升，故使用星火傳愛服務經費聘用兼職社工，分擔社工服務量，提升服務品質。
 - (2) 安置幼童透過穩定工作人力的照顧，建立其對環境與主要照顧者的依

附，有助於其日後與人的互動，家園另方面也依著安置童的月齡發展，家園透過日常生活的互動、教案的給予，確保幼童各項發展權益皆能獲得滿足。

- (3) 透過星火傳愛服務計畫經費募集，提供工作人員專業服務人事費用，穩定其工作人員人力，在家園中，工作人員是極為重要的資源，工作人員的穩定會協助少女的穩定度，工作人員也會整理與個案的互動經驗及工作困境，並訂定個案之專業處遇計畫，協助少女修復創傷與規劃未來生涯發展。
- (4) 以「家」與「生活關係」為基礎，工作人員扮演「類家人」的角色功能，將「專業關係」與「生活關係」融合，採取更自然、內化的方式投入與因應，讓安置兒童感受到真實的愛與關懷，進而為安置兒童帶來安全、歸屬與親密感的家。

2. 家庭支持服務領域

- (1) 強化個人在環境系統間的適應能力-個案工作，面對偏遠區交通不便及資源不足的困境，社會工作者以主動出擊及移動性的方式穿梭在各系統網絡中，發掘潛在的服務對象並回應服務家庭的需求。以善牧推崇之復原力服務方法，及近年所培力的以權力取向的社會工作方式，增加社會工作者看見與理解結構背後深層的根本原因，找出適合個人及家庭的服務方案。
- (2) 專業社工培力部落婦女，成為地方及部落推動照顧服務的力量，偏遠(部落)資源不足一直是普遍存在的挑戰，培力部落婦女經濟方案，會以婦女為服務的對象，是因為在偏鄉(部落)婦女一直是照顧服務很重要角色，及部落閒置的土地，於是成了與部落婦女一起工作的機會。將部落婦女所栽種的蔬果，發展出野菜箱分享至全台各地的朋友，利用部落小旅行讓來到部落的朋友能認識野菜知識及部落文化。
- (3) 專業服務人力幫助長期因承擔家庭照顧及家庭經濟壓力原住民族婦女或對縫紉有興趣者，中供相關縫紉課程培養第二專長。
- (4) 由社工自行帶領、外聘講師及媒合公益資源辦理新住民培力學苑課程，含括自我照顧、通譯能力、家庭關係、生活資訊、社會議題等單元，其一陪伴新住民婦女面對家庭生命週期變化的失落進而長出因應的能力，其二強化優化通譯服務，俾利服務輸送的品質。
- (5) 鑑於在過去實務上的服務經驗，新住民因語言和文化上的差異，使新住民在生活中難以獲取正確的資訊和明白自身的權益，以及不被社會理解而遭受歧視，使其生活陷入困境。專業服務人力故持續辦理通譯課程，邀請已具備基礎中文能力的服務對象能發揮自身的語言優勢，以培力在地完善的通譯服務資源，並與中心一同服務社區中的新住民家庭。
- (6) 青少年在懷孕生產後，即被社會視為成人母親，除此之外，父母職的責任、期待、壓力同時壓縮懷孕青少年、青少年父親的發展，年輕爸媽方案專業服務，透過專業服務人力團體的活動辦理，協助爸媽探索

興趣、並滿足年輕爸媽之休閒需求，除此之外也能增進親子之間正向關係，並在團體之間讓年輕爸媽間能有機會彼此交流，互相扶持，連結正向支持。

- (7) 提供相對弱勢之家庭子女假日有免費安全休閒及學習之場所，透過多元學習，使孩童能透過課程學習，建立自信、新刺激及正向經驗。支持週末期間仍需工作的家長，使其安心工作與適當喘息。也提升其家庭建立非正式支持系統。
- (8) 針對專業人力提供督導定期檢閱各式記錄並提供意見；並於上班時間內依社工員需要隨時提供社工員專業諮詢。包括個案處遇情形、執行方案進度追蹤及社工員個人工作動力討論等。
- (9) 協助單親家庭之困境，增進單親家長及子女自我照顧能力及休閒機會、提升親子互動關係與增進自我能量。

3. 社會教育服務領域-預防暴力宣導服務工作

- (1) 大專生參與暴力認知教育預防課程後，成員課後回饋多分享能重新詮釋對暴力的認知，覺察暴力迷思，並願意承諾無暴力的生活理念。
- (2) 在國小暴力教育宣導方面，學生則透過課程的學習，能夠正視自我情緒，與安全抒發情緒方式；了解人我互動中的同理及尊重，與使用正向溝通方法。
- (3) 在社區宣導活動上，提供每一位參與活動之民眾暴力認知相關資訊、迷思澄清及求助管道，增進社區民眾對暴力的敏感度及覺察。
- (4) 在社群網路運用宣導上，以認識暴力、暴力迷思、情緒處理、人我互動、性別平權等進行主題發文，幫助民眾提昇自我保護意識及求助管道、認識與學習正向溝通技巧降低衝突互動、理解暴力受害者處境促進旁觀者行動。

4. 人口販運防治宣導服務工作

- (1) 培力新住民團隊，成員多表示經由訓練課程學習和發展宣導策略的聚會，有助理解和覺察人口販運的社會現象，不僅成員在個人生活能透過社交媒體分享經驗，提供移工友人資訊，在團隊的宣導行動中，成員也有團結互助和影響移工族群的成就感。
- (2) 《移·善》預防人口販運社區宣導活動在新住民團隊的語言和同鄉的優勢下，參與社區宣導的移工們能感受來自團隊的關懷，經由遊戲活動和勞動權益(例如薪資、加班、仲介費等疑問)解答，移工均能得知基本資訊或是透過資源手冊獲知未來可求助的資源管道。
- (3) 透過邀請庇護所內個案共同參與手印創作布條製作，促進成員在集體創作過程中建立支持與連結，強化彼此的參與感與認同感。創作成果象徵每位成員對反人口販運議題的投入與承諾，亦使個案得以將自身心聲與經驗轉化為具體可見、具有象徵意義的成果作品，展現對國際反人口販運日的支持與響應。

- (4) 透過擺攤宣導活動，主動與一般民眾進行面對面的交流，運用遊戲互動與情境式問答，引導民眾認識常見的人口販運樣態與潛在風險，協助其理解人口販運可能發生於日常生活中的各種情境，進而提升警覺與辨識能力。透過輕鬆且具參與感的宣導方式，降低民眾對議題的陌生感與距離感，促進主動提問與討論，使防制人口販運的相關知能更貼近日常生活，逐步擴大社會大眾對此議題的理解與重視。
- (5) 與其他移工團體合作，透過交流與討論，逐步建立轉介與支持機制，同時共同辦理宣導活動，並蒐集第一線回饋作為需求調查與服務調整之參考。後續可透過與其他移工團體的交流，進一步增加對移工相關議題發展趨勢的討論與理解，也有助於發現較為隱蔽的潛在受害者。

(七) 庇護家園/服務中心服務經費

1. 兒童保護與支持服務領域

- (1) 中途之家提供每天 24 小時的陪伴照顧工作，透過家庭式的日常生活陪伴，讓少女可以重新體驗家庭的樣貌，工作人員亦用復原力的眼光，認識每一個少女，努力理解少女行為背後的原因，建立愛與包容的環境，陪伴少女創傷修復與培養自立生活的能力，循序漸進讓少女的感到安全感與信任感，並適時調整少女舊有不健康的情緒或行為模式，重新讓少女詮釋自己的價值與認同，並培養健全的復原能力，協助少女得以在日後回歸家庭、社會並具備獨立自主之能力，做自身生命故事主人，等待少女更有能量後重返社會。
- (2) 提供孩子家庭式的照顧：透過社工、保育及生輔員 24 小時，365 天全日照顧服務，提供食、衣、住、行、育、樂、就醫及就學等照顧，給孩子如同家庭般的關懷。
- (3) 建構個別化的關懷：透過社工、保育及生輔員與孩子相處、接納與互相關心，營造單純而直接的情感互動，也讓孩子參與製作記錄共同回憶，使孩子感受到疼愛與信任。
- (4) 建構地區平台，結合學校、教會、機構組織、民間團體資源，達成共享社區合作模式服務，達到降低青少年的不利環境與創傷壓力。
- (5) 穩定安置兒童與原生家庭互動：透過社工安排會客、外出返家、電話聯繫等方式維持親子互動，社工亦辦理相關親子互動活動，促進親子、手足間親密關係。
- (6) 自立住宅是透過完全融入社區的居住服務，用最貼近真實社區生活的方式，漸近式的協助與陪伴離開機構或寄養家庭的青少年轉銜至社區生活，減少生活情境與環境的落差產生的衝擊。
- (7) 自立少年準備性職場職前訓練，透過體驗學習服務策略，使少年看見、找到自我的能力，協助少年發展穩定的力量，並將成功經驗複製到其他生命事件中。運用社區服務過程，促進少年與社區連結，提升社區對少年議題之關注，進而除去對少年負面標籤與汙名化，以助少

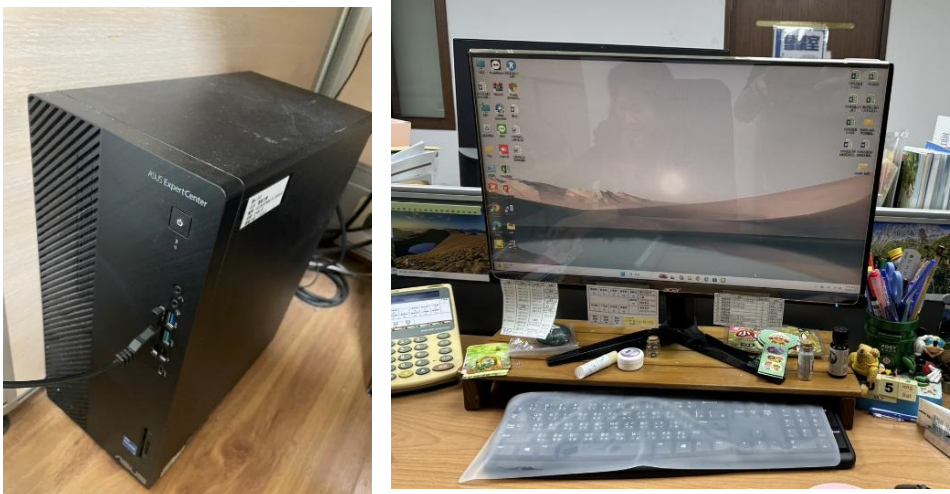
年融入社區。

- (8) 辦理模擬職場咖啡館，使少年接軌職場能及早具備咖啡職場所需之相關職能。營造少年友善學習與工讀場域，讓自立少年有機會與社區產生連結，並提升少年社會參與感及自我能力感。

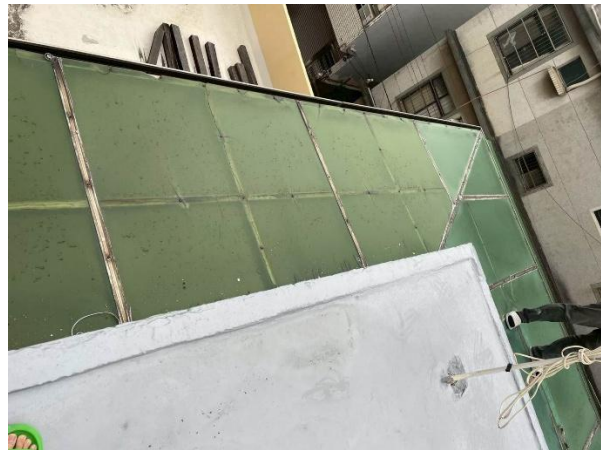
2. 家庭支持服務領域

- (1) 提供原住民族服務個案家庭所需之生活食品及民生用品，協助服務個案家庭因遭逢家庭生活困境所需生活民生用品，避免案家落入生活必須品缺乏的困境。
- (2) 提升新住民網路資訊辨識能力及縮減數位落差，避免服務對象落入詐騙陷阱。
- (3) 新住民服務中心透過資源單位拜訪，及參與聯繫會議的機會拓展中心服務能見度，提高服務量的觸及與個案服務需求的媒合，如華文教學、通譯等，除回應社區的需求外，也培力新住民通譯專長，邀請了多位新住民一起加入服務的行列中。
- (4) 透過桌遊素材提昇社工從遊戲中觀察兒少、家長親子及人際互動狀態並進行評估，提供處遇的切入點，以幫助孩子透過練習改善人際關係。
- (5) 辦理兒少、親子活動過程中，讓孩子體會到創造和成功的歡樂、也看見兒少自我能力的學習與看見，也讓家長體會到親子共同參與交流的幸福。
- (6) 提供未婚懷孕少婦女及其子女安全、接納、溫暖的空間與服務，並透過專業輔導服務，協助服務使用者整理過去經歷，發展復原力，以儲備力量，開啟新的人生。

七、服務工作照片



透過新的電腦設備，讓工作人員在行政作業燈打個案紀錄的處理上，可以更順暢的使用，且更方便操作。



優化中途之家少女讀書空間的書桌及寢室空間，並修繕強化頂樓的防水塗層及地板，為提供少女一個明亮的讀書空間，以及療癒與更為安全的住宿空間。



諮商師透過遊戲治療，帶領目睹暴力兒少重新認識、理解情緒。在安全、被接納的環境下，可以開始練習適當的表達自己情緒的方式。



目睹暴力兒少在諮商過程中透過輔導媒材的運用，展現自己在目睹議題內的狀態，能夠在諮商及輔導過程中，專注在自己狀態，並由專業人員在旁陪同及進行輔導。



透過固定且安全的環境與穩定的頻率，協助中途之家少女學習認識自己並且接納自己；並在日常生活中，當少女身體不適時，協助少女日常就醫，促進少女維持身體健康。



受暴婦幼庇護家園「新春圍爐團聚活動」，邀請曾經有一樣境遇的姊妹回娘家，共聚圍爐餐敘，在溫馨共享的用餐與交流中建立支持感與連結，讓家園成為安心歸屬與互相陪伴的共同生活空間。



透過日常外出採購食材活動，除讓中途之家少女學習辨識食材及挑選食材能力，更能透過選擇、溝通及互動，增強少女社會環境適應能力。



提供中途之家少女們生活的各種伙食費，提升少女在飲食上的營養，並陪伴少女一同學習料理，增加少女的我能感。



以善牧光鹽咖啡館作為準備性職場，提供實務操作與職場學習，透過咖啡館場域進行職場體驗提升對咖啡基礎的興趣，培養少年人際互動能力、自信與自我價值感也分享職場禮儀、儀容管理及工作紀律。



兒少中途之家透過日常家事工作讓孩子於生活中學習簡單家事工作，並經由實際操作培養生活自理能力與責任感，提升日常生活技能，展現機構在生活教育與獨立能力的培養。



光復原住民族服務中心兒童課輔班食農課栽重的玉米已成熟，孩子們開心的一起采收。



光復原住民族服務中心兒童課輔班重要任務，把回家作業在教室一起和同學完成。



瑞穗原住民族服務中心「織心工紡」持續以循序漸進的技藝課程培力婦女，透過反覆練習與工序累積，成員逐步提升製作品質與自信，並開始形塑對自身「工藝師」角色的認同。



善牧原住民族服務中心透過馬太鞍溪堰塞湖災後互助團體討論與實作，陪伴族人共同盤點環境風險、整理分工方式，讓防災與互助不只停留在概念，而逐步成為部落可承擔、可持續的行動。



新住民服務中心課輔班培力兒少探索並發揮個人潛能，邀請中心曾經陪伴過的孩子回來擔任暑輔課程的授課者，從被照顧到主動給予的角色。



由新住民服務中心培力的新住民擔任暑輔課程講師，透過日常用語、童玩及生活經驗，帶領孩童認識越南文化。課程著重於多元文化的尊重與理解，培養孩童的尊重與包容不同文化的能力。



邀請新住民姊妹擔任社區文化節慶活動的講者，在促進文化共融的同時，也讓新住民能在自己生活的社區中，展現自身的長才與能力，進一步促進彼此的交流與對話。



新住民服務中心邀請泰籍姊妹熱情分享家鄉文化，從故事到生活點滴，讓大家更貼近異國風情。現場氣氛專注又溫馨，每個人都認真聆聽、用心參與，收穫滿滿。



小爸爸支持團體，讓爸爸有機會整理自己成為父親的生命經驗，並覺察在育兒過程中性別因素的影響。



寶寶營養食堂手作副食品講座，幫助年輕爸媽從中建立正確的副食品觀念，進而提升相關育兒知能。



單親親子之間的溝通練習，引導家長覺察面對孩子情緒高漲時自身的狀態，透過覺察並停止指責，以降低親子間的衝突，並學習如何處理衝突。



規劃單親家庭一日遊活動，邀請家長與子女參與外出體驗，藉此累積親子間的正向互動經驗，增進彼此的情感連結，並活動也提供不同家庭彼此交流與支持的機會，促進家庭間的社會互動與正向資源連結。



善牧學園兒少「分享我能」-親手做餅乾，分享給無家者。藉由兒少於學園課程中練習的烘焙能力，使服務兒少認識社會中不同群體的人，並分享其關懷。



善牧學園兒少「日照送暖」-兒少化身為助教角色，到日照中心帶領活動，教導長者們做手工藝品，使長者得到樂趣，兒少也能發揮所長服務他人。



善牧學園多元性向發展班團體輔導：

- 1.針對學生在學園的就讀穩定與班級事務作討論，進而延伸思考個人過往的學習經驗。
- 2.帶領學生認識自我概念、情緒與壓力、人際關係、情感教育、生涯等不同主題。



善牧學園多元性向發展班餐飲甜點課程-講師除了帶來靜態的食安教育，更著重在學生喜愛的實作課程安排，用心設計烘焙與中餐各式料理。



善牧學園「創意廚房」- 老師教導兒少製作鹽烤魚，並自煮午餐，培養自立經驗。



【資源網絡聯繫會議】為了協助自立住宅的住民自立的過程更順利，增加住宅工作者跟個管網絡夥伴面對面研討合作或服務資源分享的機會，也透過了解目前住宅住民團體間的關係與動力，有助於個管針對住民的居住、生活、人際互動等等議題進行關懷輔導時，有更詳盡具體的相關資訊可參考。



國小預防暴力宣導活動

大專青年自主設計方案進入國小班級，以小組討論方式，輔以戲劇、情境題、藝術媒材或互動環節等設計，傳遞預防暴力概念。



預防暴力預防社區宣導-擺攤遊戲

有別於兒童宣導於校園或特定據點，社區宣導可打破年齡限制接觸到廣泛的群體。社工帶領大專青年於人潮聚集地透過輕鬆小遊戲與民眾互動，傳遞預防暴力及善意互動理念。



由印尼籍新住民姊妹以抽扭蛋的互動方式，邀請移工分享自身或觀察到的相關經驗，藉此引導其辨識人口販運的常見樣態與風險情境；同時說明可運用之求助資源，並提供《移·善》LINE 官方帳號及相關非營利組織資訊，作為後續諮詢與求助的管道。



走入台中東協廣場，主動與在店家休息的移工朋友互動，透過輕鬆交流拉近彼此距離，讓移工在熟悉的環境中感受到尊重與安心，提高參與意願。也邀請移工與民眾手持「藍心行動」手拿板合影，響應 7/30 國際反人口販運日，傳遞「保護自己、尊重他人、拒絕剝削」的理念。